



Lochem natuurlijk

Kansen benutten voor biodiversiteit



Colofon

Lochem natuurlijk, kansen benutten voor biodiversiteit

Een uitgave van de gemeente Lochem, november 2020

Aan deze uitgave kunnen geen rechten worden ontleend.

Fotografie

Circulus-Berkel Buitenruimte | p 18, 27, 30, 34, 38, 41, 42

Marc Mobach | p 6, 31

Wilma Willemier Westra | p 7

ROM3D | p 23

Foto's van soorten |

pixabay

saxifraga.nl, daarvan fotografen:

Ab. H. Baas | p 24, weidebeekjuffer, p 33, margriet

Luc Hoogenstein | p 14, putter, p 25, putter

Kees Marijnissen | p 33, kamsalamander

Peter Meininger | p 10, patrijs

Piet Munsterman | p 8, steenuil

Jan van der Straaten | p 13, roodborsttapuit

Tim Termaat- Vlinderstichting | p 33, weidebeekjuffer

Luuk Vermeë | p 12, 42, middelste bonte specht

Mark Zekhuis | p 14, gewone margriet, p 31, ree

Rudmer Zwerver | p 12, poelkikker, voorzijde, p 13, 25, egel

Bureau Eelerwoude | p 15, 16, 17

Overige foto's | beeldbank gemeente Lochem

Redactie en vormgeving

Communicatiebureau de Lynx

Ecologisch advies

Bureau Eelerwoude

Informatie

Gemeente Lochem

Hanzeweg 8

7241 CR Lochem

www.lochem.nl

Voorwoord

Wat is het lekker om in je eigen omgeving te wandelen of te fietsen. Even de gedachten verzetten. In mijn rondje zitten bos, weide, sloot en vooral ongebaande paden. Laarzenwerk. De meeste mensen hebben wel van dit soort ommetjes. We genieten van het landschap. En van de verrassing van de ontmoeting met buizerd, ree of kikker. Bloemen in het voorjaar. Paddenstoelen in de herfst. Iedereen heeft wat met natuur.

Onmisbaar

Dit biodiversiteitsplan heeft als doel om planten en dieren meer ruimte te geven in de gemeente Lochem. Veel soorten lopen in aantal terug. Bijvoorbeeld wilde bijen en weidevogels. Daar gaan we wat aan doen. We willen dat het in onze gemeente blijft zoemen! Waarom? Vooral omdat het onze verantwoordelijkheid is om goed te zorgen voor 'onze' planten en dieren. We hebben ook een economisch belang. Bestuiving, de vruchtbaarheid van de bodem of voorkomen van plagen zijn essentieel voor de landbouw. Een aantrekkelijk landschap en gevarieerde natuur zorgen voor woonplezier, vormen vestigingsfactoren voor bedrijven en zijn van grote waarde voor recreatie en toerisme.

Initiatieven van bewoners

Op veel manieren helpen inwoners de natuur al. Of het nou klein is: minder tegels en meer groen in de tuin, het oprapen van zwerfafval, het ophangen van een nestkastje. Of groot: aanleg en onderhoud van houtwallen, het inzaaien van bloemrijke akkerranden, instandhouding van een landgoed. We willen iedereen stimuleren om zelf bij te dragen aan het behoud van de biodiversiteit. Het plan ondersteunt daarom initiatieven van inwoners.

Kansen benutten

Ook als gemeente zijn we volop bezig. Bijvoorbeeld in onze eigendommen. Denk aan het natuurvriendelijk beheren van het openbaar groen, op plekken waar dat kan. En van de berm en de laanbomen. Bij dit beheer en bij ruimtelijke ontwikkelingen gaan we nog beter kijken: wat hebben soorten nodig om te overleven? Dat is: genoeg voedsel, een verblijfplaats, verbinding naar andere gebieden en veiligheid. En welke kansen liggen er daarvoor? Het kan er in de praktijk rommeliger uitzien. Dat is soms wennen, want we zijn gewend aan 'mooi glad'. Maar in een berm met uitgebloeide bloemen, vinden vogels voedsel en kunnen vlinders overwinteren. Kortom, er zijn genoeg mogelijkheden voor meer biodiversiteit in onze gemeente.

Laten we samen aan de slag gaan! En zorgen dat ook de volgende generaties tijdens hun ommetjes nog hazen en reeën zien en 's nacht de uilen horen roepen.

Henk van Zeijts

Wethouder Landschap & Biodiversiteit



Wat is biodiversiteit?

Biodiversiteit is een samentrekking van de woorden 'biologisch' en 'diversiteit'.

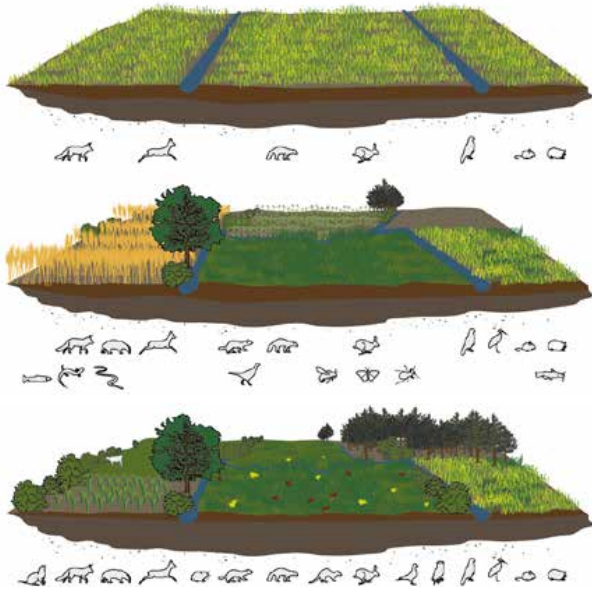
Biodiversiteit gaat over rijkdom:

... de rijkdom aan soorten planten, dieren, bodemleven en al hun onderlinge relaties

... de rijkdom waar al die samenlevende soorten voor zorgen, zoals:

- het landschap met al het leven erin waarvan we genieten
- vruchtbare bodems voor ons voedsel
- bestuiving van vruchten voor onze groenten en fruit
- zuivering van de lucht en het water
- grondstoffen voor medicijnen

Het hangt allemaal samen met - of er zelfs sterk van af - of er voldoende biodiversiteit is.



Illustratie: Biodivers Boeren, Jan Willem Erisman en Rosemarie Slobbe; Uitgeverij Jan van Arkel, 2019

In een gevarieerd landschap leven veel soorten met elkaar samen. Ze zijn sterk afhankelijk van alle aanwezige elementen, zoals natte en droge plekken om voedsel te vinden, plekken om te schuilen of een nest te bouwen, en gezonde grond om in te wortelen met genoeg bodemleven.

Soorten zijn ook sterk afhankelijk van elkaar. Ze vormen elkaars voedsel of zorgen voor omstandigheden waarin de andere kan leven. Zo kan een bij niet zonder bloeiende bloemen. De bloem overleeft op haar beurt niet zonder bijen, een gezond bodemleven en voldoende water. Een vis kan niet zonder waterinsecten om te eten, een uil niet zonder muizen, een muis niet zonder planten.

Vallen er elementen weg (een bos, een haag, een poel, een oude wilg of een kruiden- en bloemrijke weide), dan verdwijnen er soorten uit het landschap. En met hen de soorten die van hen afhankelijk zijn. Hoe diverser het landschap, hoe meer soorten er kunnen leven.

Inhoudsopgave



- 1 De biodiversiteit versterken
- 2 Stand van zaken biodiversiteit in Lochem
- 3 Visie en strategie
- 4 Aandacht voor biodiversiteit in ruimtelijke ontwikkelingen
- 5 Maatregelen in de gebieden
- 6 Inzet op bewustwording en samenwerking
- 7 Uitvoering

1 De biodiversiteit versterken

Het afwisselende, kleinschalige landschap, alle door eiken omzoomde wegen, de bossen en akkers, de kronkelende Berkel, de landgoederen rond Almen, Barchem en Laren, de uiterwaarden van de IJssel en de Lochemse Berg: de gemeente Lochem is voor veel mensen synoniem aan een prachtig landschap. In dit rijke landschap komen van oudsher heel veel soorten planten en dieren voor.

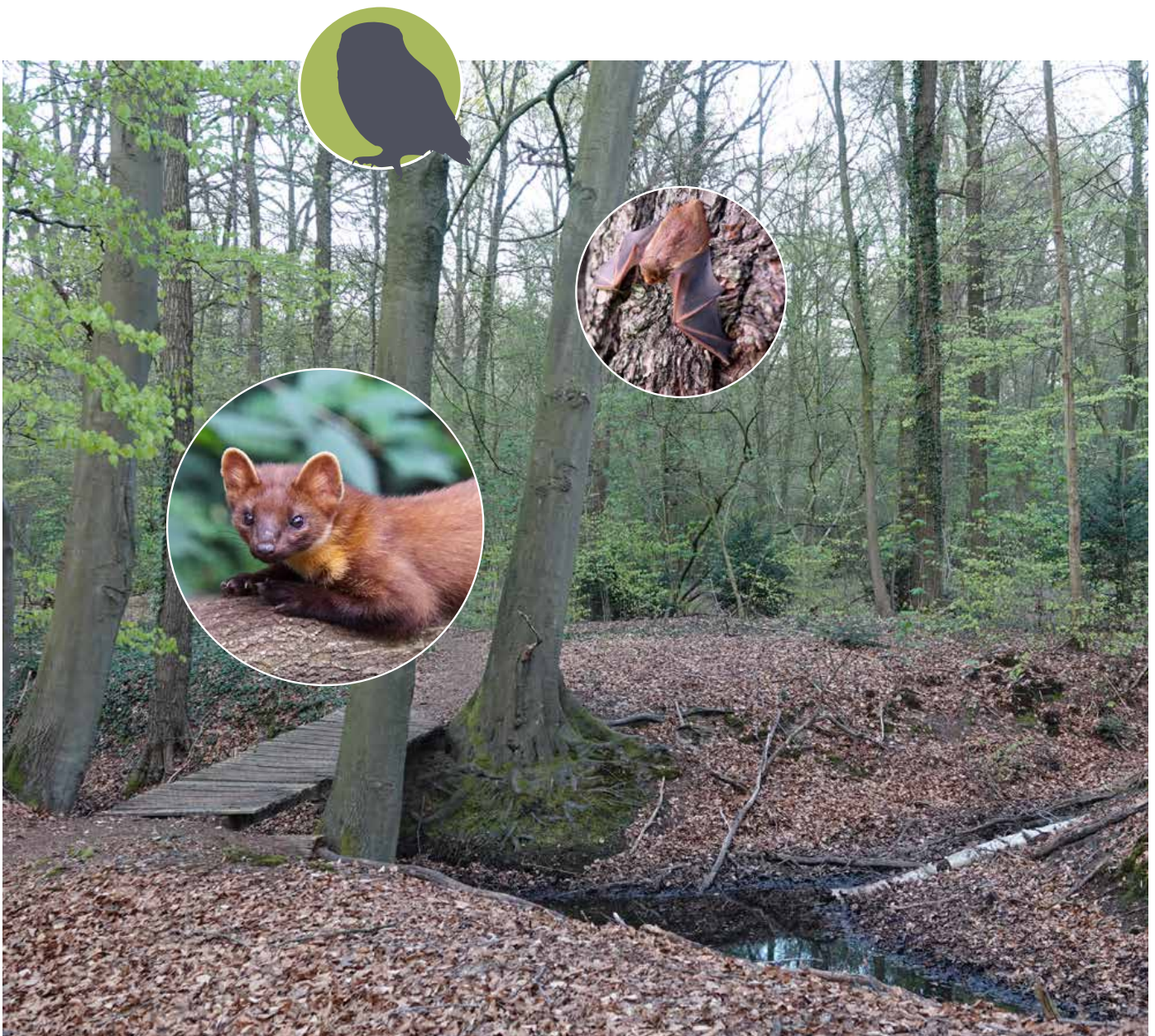


Foto: Marc Mobach

Niet alleen in de natuurgebieden binnen onze gemeente leven veel soorten, ook in het agrarisch buitengebied en alle woonkernen. Maar het aantal soorten is de afgelopen tientallen jaren fors afgenomen, net als in heel Nederland en ook wereldwijd. De afname van sommige soorten, zoals weide- en akkervogels en insecten, zoals bijen en vlinders, kreeg veel aandacht. Maar ook veel andere dieren en planten hebben moeite om zich te handhaven. Steeds meer mensen maken zich hier – terecht – zorgen over.

Als gemeente willen we ons daarom inspannen om te zorgen dat we de soorten planten en dieren die van nature voorkomen in ons landschap, zo goed mogelijk beschermen. Dat doen we om drie redenen:

- **Het belang van de soorten zelf**

Planten, dieren en andere niet-menselijke soorten kunnen niet voor hun eigen belangen opkomen. Ze hebben voldoende voedsel, veiligheid en verblijfsplekken nodig, en goede verbindingen naar andere gebieden waar soortgenoten leven. De belangen van de soorten betrekken we bij gemeentelijke beleidskeuzes.

- **Beschermen van onze identiteit**

Meer dan we ons realiseren, zijn we verbonden met het landschap waarin we wonen en met alle plant- en diersoorten daarin. Zo kunnen we gehecht zijn aan alle eiken waar we langsrijden op weg naar ons werk, aan de margrietten in de bermen in de zomer, aan de zwaluwen die langs scheren als we door de uiterwaarden lopen. We weten: ‘als ik jarig ben, dan bloeit de kersenboom op de hoek’ en we zijn vertrouwd met de roep van een uil vanaf het erf als we gaan slapen. Deze verbondenheid met het landschap en de soorten daarin, willen we graag doorgeven aan de generaties na ons.

- **Versterken van onze welvaart**

Voor ons welzijn en onze welvaart is het belangrijk dat er veel soorten zijn. Ze voegen veel waarde toe aan onze omgeving, zowel voor onze gezondheid als voor onze economie. Voor ondernemers is een aantrekkelijke groene omgeving een belangrijke vestigingsfactor. Een woning in een groene omgeving is bijvoorbeeld al snel meer waard dan een woning zonder groen eromheen. En mensen die in een groene omgeving leven zijn vaak gezonder en gelukkiger. Soorten die zorgen voor de bestuiving zijn bepalend voor de productie van ons voedsel. Als we werken aan het versterken van de biodiversiteit, werken we dus ook aan een gezond en sterk woon- en werkklimaat van onze gemeente.

1.2 Werken aan biodiversiteit

Om de afname van het aantal soorten planten en dieren te stoppen, nemen steeds meer partijen maatregelen. Dat gebeurt op alle niveaus: internationaal, nationaal, provinciaal, regionaal en lokaal (zie kader op pag. 9). We willen als gemeente ook onze verantwoordelijkheid nemen om de biodiversiteit te versterken.

Gelukkig zijn er ook veel mogelijkheden om dat te doen. We kunnen op bijna elke plek soorten meer leefruimte geven en hun leefomstandigheden verbeteren: in bermen, sloten, langs akkers, op bedrijfsterreinen, in woonwijken, tuinen, zelfs op daken en balkons. De natuur is veerkrachtig en soms heeft een kleine maatregel al een groot positief effect. Daar waar we goede kansen zien om maatregelen ten gunste van biodiversiteit te nemen, willen we die benutten.

Waarom een speciaal biodiversiteitsplan?

Het beschermen van soorten planten en dieren en hun leefgebieden is niet nieuw. Er bestaan hiervoor al veel wetten, regels en instrumenten. Als gemeente werken we ook nu al aan het beschermen van soorten. Zoals via ons landschapsbeleid, ecologisch bermbeheer en voorlichting. Er zijn twee redenen om een apart biodiversiteitsplan te maken.

- De biodiversiteit staat op dit moment zó onder druk dat extra inspanningen nodig zijn. De wettelijke regels en bestaand beleid zijn niet genoeg. Op elk bestuurlijk niveau is meer inzet nodig. Als gemeente willen we ook onze verantwoordelijkheid nemen en ons extra inspannen.
- Biodiversiteit raakt aan veel andere onderwerpen, van ruimtelijke ontwikkelingen en groenbeheer tot gezondheid, erfgoed en toerisme. Elk thema heeft invloed op de biodiversiteit. Tot nu toe is er geen apart beleid om het belang van biodiversiteit voor Lochem helder te maken en vast te leggen. Dit plan voorziet hierin. Het is ook een van de bouwstenen van onze Omgevingsvisie.



Foto: Wilma Willemier Westra

We richten ons op de mogelijkheden die we hebben vanuit onze eigen taken en rollen.

- We zijn eigenaar en beheerder van grond. We beheren gronden en stellen het beleid en de kaders op voor ontwikkelingen die van invloed zijn op de biodiversiteit. Denk aan beleid voor ons buitengebied, voor bouwen of klimaatadaptatie.
- We zijn een actieve partner in projecten en programma's van andere organisaties (zoals het waterschap, de provincie, terreinbeheerders) die de biodiversiteit raken.
- We zijn een belangrijke informatiebron voor inwoners, bedrijven en maatschappelijke organisaties. We kunnen hun initiatieven voor meer biodiversiteit ondersteunen.



1.3 Brede insteek

We kiezen om drie redenen voor een brede aanpak: van adviezen voor ruimtelijke beleidskaders tot concrete uitvoeringsprojecten.

- We staan de komende jaren voor grote ruimtelijke opgaven (energietransitie, klimaatadaptatie, woningbouwopgaven, omvormingen in de landbouw). Als we in het opstellen van ons beleid hiervoor al aandacht geven aan biodiversiteit, levert dat meeste winst op.
- Op dit moment liggen er rond de inrichting en beheer van de openbare ruimte kansen om biodiversiteit kostenneutraal mee te nemen. Denk aan groenvakken die toe zijn aan renovatie, de nieuwe aanbesteding van maai-bestekken en het klimaatadaptief maken van de openbare ruimte (zoals aanleg van wadi's)
- De maatschappelijke aandacht voor biodiversiteit groeit sterk. Dat zien we in een toenemend aantal ideeën en initiatieven van onze inwoners en lokale organisaties. Hun initiatieven willen we graag kunnen ondersteunen.

1.4 Looptijd

In dit beleidsplan voor biodiversiteit geven we aan hoe we gaan werken aan herstel van biodiversiteit, en daarmee aan het behoud van onze natuur en landschappen. Dit voornemen staat in ons collegeprogramma 'Dichtbij, duurzaam, doen: Lochem inspireert!'

De aanpak gaat over een langere periode. Het uitvoeren van maatregelen vraagt vaak meer tijd. Denk aan de herinrichting van een gebied of de aanleg van een nieuwe bomenlaan. De zorg voor biodiversiteit vraagt ook wat van onze manier van werken. Bij elke ontwikkeling moet de vraag zijn: hoe zorgen we hier ook goed voor soorten? Die omslag is niet een-twee-drie gemaakt. Natuurlijk nemen we ook maatregelen op de korte termijn, want het verlies van biodiversiteit verdraagt geen uitstel.

1.5 Doelen

- Behouden en versterken van de biodiversiteit op ons grondgebied. Om te zorgen dat het niet bij voornemens blijft, bevat het plan een concrete uitvoeringsagenda. Daarin geven we aan hoe we de komende twee jaar en ook daarna aan de slag willen met biodiversiteit. Doen en leren van wat we doen staan centraal.
- Zorgen voor meer bewustwording over het belang van biodiversiteit bij inwoners, ondernemers, maatschappelijke organisaties en de gemeentelijke organisatie. We willen iedereen stimuleren om zelf bij te dragen aan behoud van de biodiversiteit in onze gemeente omdat dat goed is voor de soorten zelf, ons welzijn en onze economie (landbouw, recreatie, toerisme).

Aansluiten op beleid van andere partijen

Als gemeente opereren we niet alleen. We stemmen ons beleid af op het biodiversiteitsbeleid van andere (overheids)partijen.

Internationaal zijn er afspraken tussen landen over het behoud en duurzaam gebruik van planten, dieren en micro-organismen, zoals het Biodiversiteitsverdrag CBD (Conventie inzake Biologische Diversiteit). Op Europees niveau is er het Natura2000-beleid voor bescherming van soorten. En recent is een EU-biodiversiteitsstrategie gemaakt voor herstel van biodiversiteit in Europa in 2030. Ook wordt er gewerkt aan een Green Deal om klimaat- en milieuproblemen aan te pakken en aan de vergroening van het Gemeenschappelijk Landbouwbeleid.

Op *landelijk niveau* is in 2018 het Delta-plan Biodiversiteit opgesteld door een

brede maatschappelijke beweging. Het doel is om samen het verlies van biodiversiteit Nederland breed om te buigen naar herstel.

De *rijksoverheid* streeft naar nationaal en internationaal behoud en duurzaam gebruik van biodiversiteit. Dit doet ze via de Uitvoeringsagenda Natuurlijk Kapitaal. Ze zet ook in op het realiseren van 10% meer en gezonder bos in 2030 via de Nationale Bossenstrategie. In 2019 zette het Rijk de landelijke koers 'NL Natuurpositief' uit voor herstel van biodiversiteit in natuurgebieden én daarbuiten. De provincies werken de koers nader uit.

De *provincie Gelderland* geeft in haar Ambitiedocument Natuur aan dat ze wil werken aan verbetering van de natuur buiten de natuurgebieden en aan een

natuurinclusieve samenleving, onder meer door inzet op natuurinclusieve landbouw. Ook stelde ze de Omgevingsvisie Gaaf Gelderland op, die vraagt thema's te verbinden zoals de energietransitie, biodiversiteit, klimaatadaptatie, circulaire economie, bereikbaarheid e.d.

Het *Waterschap Rijn en IJssel* (WRIJ) voerde verschillende projecten uit binnen onze gemeente. De komende tijd onderzoekt ze samen met andere partijen nieuwe kansen en mogelijkheden rond de Lochemse beken, laken, goten en Berkel, en hoe natuurontwikkeling daarin een plek krijgt.

Op *regionaal niveau* hebben we samen met de gemeente Zutphen en Bronckhorst een Landschapsontwikkelingsplan gemaakt. We zien het landschap als belangrijke drager van biodiversiteit.



1.6 Totstandkoming van dit plan

Dit plan hebben we opgesteld in overleg met veel partijen uit de samenleving. Zij brachten waardevolle kennis in over knelpunten, en gaven vooral aan waar kansen liggen voor behoud en versterking van soorten in onze landschappen. De partijen zijn:

- Agrarische natuurvereniging 't Onderholt
- Bomenstichting
- Buurgemeenten Berkelland en Bronckhorst
- IVN Noord-Midden Achterhoek
- LTO Noord – Afdeling Achterhoek Noord en een agrariër op persoonlijke titel
- Landgoed Verwolde
- Nederlandse BijenhoudersVereniging (afdeling Laren, Gorssel en Lochem)
- Natuurmonumenten
- Recreatieondernemer
- Stichting Marke Lochem
- Stichting Marke Gorrseelse Heide
- Stichting Natuur in de Graafschap (SNG)
- Vleermuiswerkgroep Gelderland (VleGel)
- Vogelwerkgroep Noordwest-Achterhoek en De IJsselstreek
- Waterschap Rijn en IJssel (WRIJ)
- Werkgroep Biodiversiteit Graafschap
- Wildbeheereenheid Gorssel (WBE)

De zorg voor biodiversiteit strekt zich uit over veel beleidsterreinen. Ook vanuit de gemeentelijke organisatie zijn daarom veel afdelingen betrokken geweest bij het maken van dit plan.

2 Stand van zaken biodiversiteit in Lochem

De afname van het aantal planten speelt overal ter wereld, maar zeker in een gebied dat zo intensief gebruikt wordt als Nederland. Nederland scoort in vergelijking met andere Europese landen slecht wat biodiversiteit betreft.* Waren het eerst vooral de zeldzame soorten die afnamen, nu worden ook meer algemene soorten in hun voortbestaan bedreigd.

* bron: Leefomgevingsbalans 2020, Planbureau Leefomgeving (PBL)



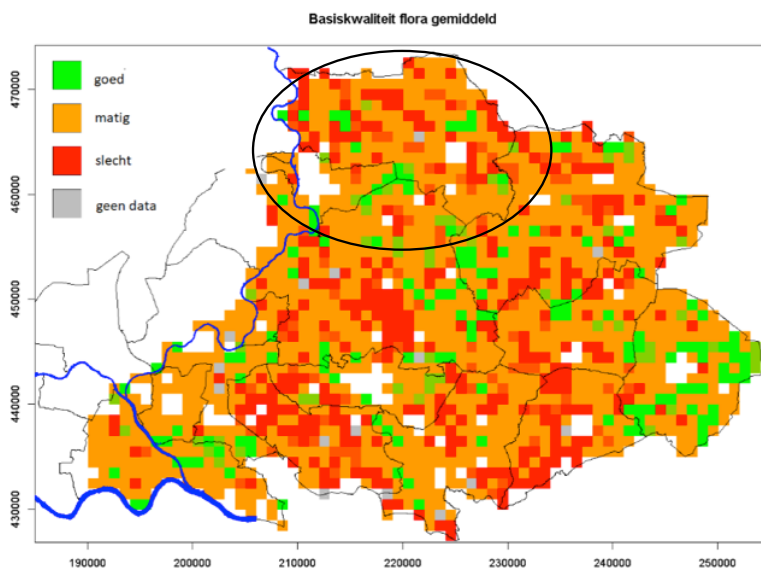
Belangrijke oorzaak voor de afname aan biodiversiteit is dat er steeds minder leefgebied is voor soorten, denk aan bosgebieden, heggen en houtwallen, ruige hoekjes, oude bomen en groen in de stad. Veel leefgebieden maakten plaats voor woonwijken, industriegebieden, wegen, en intensieve landbouw. Veel leefgebieden zijn zo los van elkaar komen te liggen, en dat maakt soorten meer kwetsbaar. Andere oorzaak is dat er in de bodem en het water steeds meer stoffen terechtkomen die schadelijk zijn voor planten en dieren. Ook klimaatveranderingen maken het voor veel soorten steeds lastiger om te overleven. Zeker de droogte waarmee onze regio steeds meer te kampen heeft, is een sluipmoordenaar.

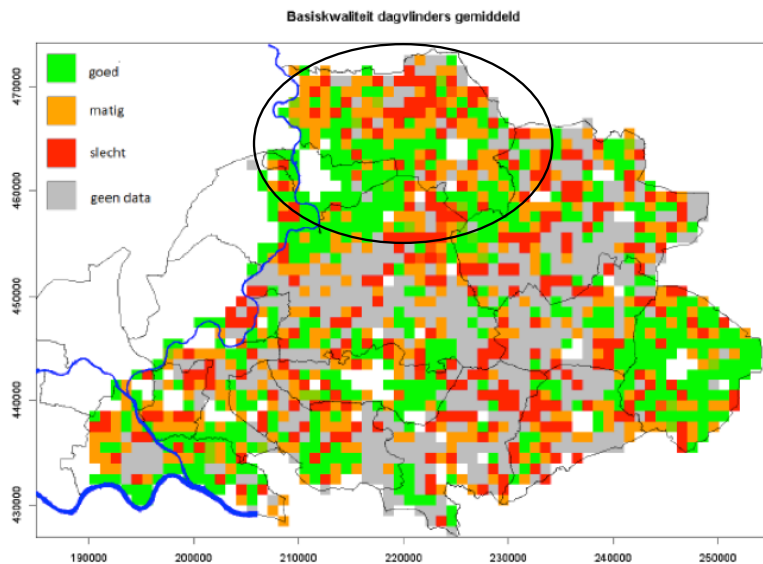
De afname van de biodiversiteit in de gemeente Lochem is vergelijkbaar met elders in Nederland. Toch is onze gemeente nog relatief rijk aan soorten.* Dat komt door de grote variatie aan landschappen en bodems: het rivierenlandschap van de IJssel, de bos- en natuurgebieden van de Gorsse Heide en het Grootte Veld, de landgoederen en het kleinschalige agrarisch landschap rond Almen en Laren. En natuurlijk de natuur van de stuwwal van de Lochemse Berg, die is ontstaan tijdens de laatste ijstijd.

De meeste soorten zijn te vinden in de natuurgebieden en landgoederen. In het agrarisch gebied en ook de dorpskernen is de biodiversiteit veel minder groot; het aantal soorten is hier vaak nog maar een klein deel van wat er honderd jaar geleden was. De kaart hieronder laat zien dat de score voor planten en bloemen in de meeste gebieden in de gemeente Lochem 'matig' of 'slecht' is. Op basis van het landschap, de bodem en het water zouden hier veel meer plantensoorten voor kunnen komen. De afname van biodiversiteit en soorten is niet beperkt tot alleen de zeldzame en meest kwetsbare soorten, het gaat ook slecht gaat met een grote groep van (vrij) algemene soorten zoals egel, margriet en dwergvleermuis.

Kaartbeelden in het rapport *'Verkenning van de Basiskwaliteit Natuur en Landschap in Oost-Gelderland'* (Stortelder, 2019) laten zien wat de basiskwaliteit van het landschap is. Dit geeft ook een goed beeld van de stand van de biodiversiteit. Dat beeld loopt voor Oost-Gelderland sterk uiteen. Vooral de basiskwaliteit planten (flora) scoort slecht. De kaarten laten ook zien dat voor veel gebieden gegevens ontbreken; de basiskwaliteit is daar (nog) niet bekend. *Het grondgebied van gemeente Lochem is omcirkeld.*

* Er zijn veel gegevens die een beeld geven van de huidige biodiversiteit in Lochem. Bronnen zijn de Nationale Databank Flora en Fauna, de Verkenning van de Basiskwaliteit Natuur in de Achterhoek (Stortelder, 2019) en de rapportage 'Natuurkansen in Lochem' (Zoon & Stichting Natuur in de Graafschap, 2010).





2.2 De biodiversiteit in onze landschappen

We geven hieronder aan hoe het in grote lijnen gaat met de biodiversiteit in de verschillende typen landschappen in onze gemeente.

Soorten van het bos, de landgoederen en het coulissenlandschap

In de gemeente Lochem zijn relatief veel soorten die kenmerkend zijn voor de bossen, landgoederen en het kleinschalige landschap met houtwallen, bosjes, weilanden, akkers en groene erven (het 'coulissenlandschap'). In de oude lanen en bossen leven karakteristieke broedvogels als de boomklever, groene specht, wielewaal en soms de zeldzame middelste bonte specht. Er komen 10 tot 12 soorten vleermuizen voor. Naast de rosse vleermuis en de water-vleermuis zijn dat ook zeldzame soorten als de kleine dwergvleermuis en de bosvleermuis. In vochtige bossen vliegt de kleine ijsvogelvlinder en in poelen leven soorten als de gewone pad, poelkikker en kamsalamander.

Maar veel bossen en landgoederen hebben te maken met verdroging. Ook zijn veel poelen verdwenen en houtwallen en bosjes gekapt. Door neerslag van stikstof én de verdroging is de gezondheid van veel bomen verslechterd, vooral op de hoger gelegen zandgronden. Verdroging en – tot enkele jaren terug – achterstallig onderhoud van beplantingen langs wegen, maken dat een deel van de oude bomen de komende jaren moet worden gekapt en vervangen.

Soorten in en langs het water

De waterkwaliteit van de Berkel en andere beken is de afgelopen jaren behoorlijk verbeterd. Ook zijn er maatregelen uitgevoerd om de Berkel natuurlijker te maken. Hierdoor hebben zich ruigtes en brede oeverbegroeiingen ontwikkeld, waar veel soorten kunnen leven. Nieuwe vistrappen maken dat vissen en andere waterdieren zich beter kunnen verplaatsen.

Langs de oevers komen weer libellen voor zoals de weidebeekjuffer en de zeldzame beekrombout, en er broeden ijsvogels en grote gele kwikstaarten. Een mooi voorbeeld is de natuurontwikkeling van de Berkel bij Almen. In de open beek- en rivierdalen, met een extensief, meer natuurvriendelijk agrarisch beheer, zijn in het Berkeldal en in de uitwaarden van de IJssel nog soorten die die er elders in het agrarisch landschap niet of nauwelijks meer zijn: weidevogels als Kievit, grutto en veldleeuwerik en het oranjetipje, een vlinder.



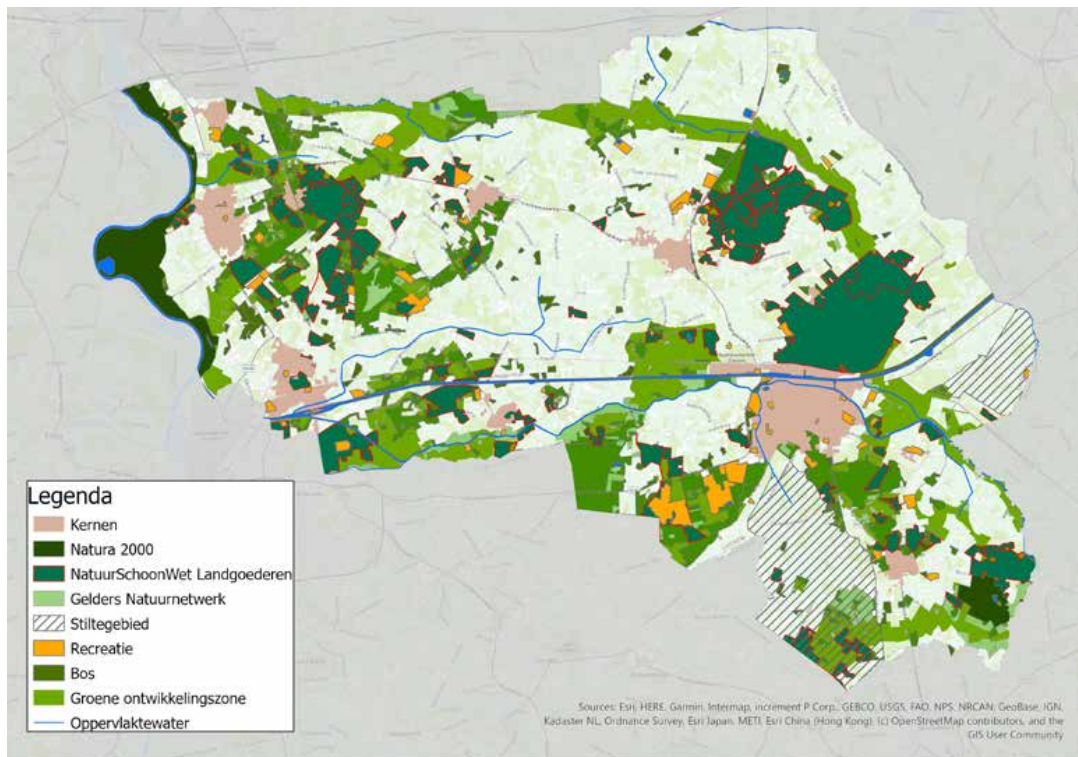
Soorten in het agrarisch buitengebied

In het agrarisch buitengebied is het niet goed gesteld met de biodiversiteit. Zo zijn de weide- en akkervogels ook in Lochem op veel plekken verdwenen. Schaalvergroting en intensiever gebruik van grasland en akkers spelen een rol, naast uitbreiding van infrastructuur, woonwijken en industrieterreinen. Landbouwgronden bieden hierdoor ook steeds minder voedsel voor insecten. Boereninitiatieven rond kringloop- en natuurinclusieve landbouw laten zien dat het anders kan. Zo onderhoudt de agrarische natuurvereniging 't Onderholt zo'n 1540 landschapselementen in de gemeente zoals poelen, kruidrijke akkers, heggen en hoogstamboomgaarden. De houtwallen, singels en kleine bosjes in het landschap van de kampen en beekdalen zijn het leefgebied van veel vogels, waaronder de roodborsttapuit, geelgors en patrijs. Op erven in het buitengebied met vee broedt de boerenzwaluw in de schuren. In het groen rond de erven nestelen vaak soorten als gekraagde roodstaart en grauwe vliegenvanger. Typisch voor Lochem is de aanwezigheid van de steenuil en de kerkuil op veel erven.



Soorten in het bebouwde gebied

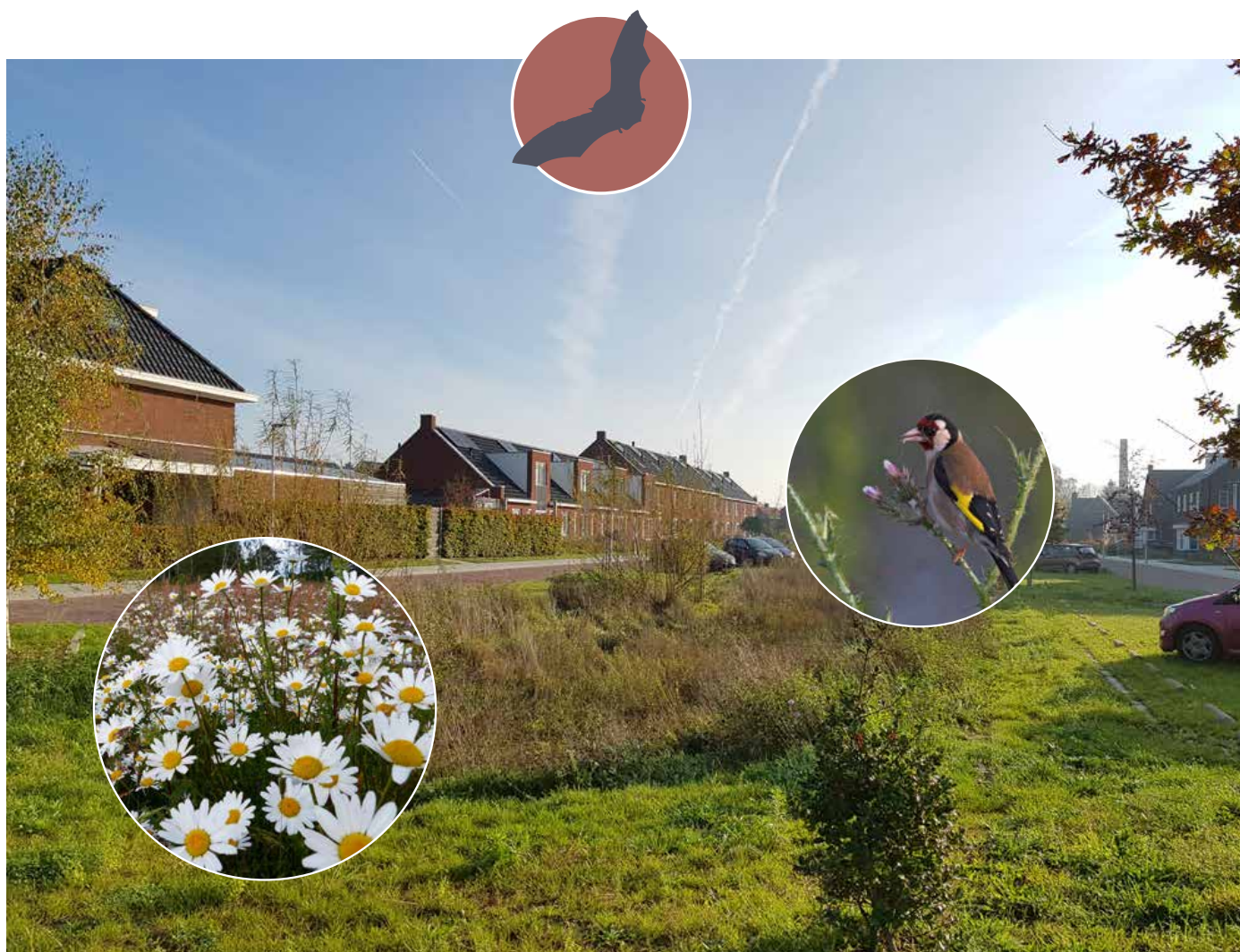
In de bebouwde omgeving hebben veel planten en dieren het moeilijk. Woningen worden zodanig dicht gemaakt, dat soorten als huismus, gierzwaluw en dwergvleermuis er geen plek meer vinden. Dat is in Lochem niet anders dan in andere gemeenten. Steeds meer tuinen zijn betegeld in plaats van vol met bloemen, bomen en struiken waar vlinders, vogels en egels voedsel vinden. Delen van het openbare groen worden nog relatief intensief onderhouden en bestaan uit soorten die van oorsprong niet in Nederland voorkomen. Die hebben weinig te bieden aan vlinders, bijen en andere insecten. Dat geldt ook voor veel beplanting in tuinen.



De belangrijkste natuurgebieden in de gemeente Lochem (provinciaal beleid).

3 Visie en strategie

Als gemeente willen we de afname van biodiversiteit op ons grondgebied een halt toe roepen en de biodiversiteit versterken waar het kan. We hebben vooral invloed op ontwikkelingen in de woonkernen en het agrarisch buitengebied, en minder in de natuurgebieden. Ons beleid richt zich daarom vooral op die eerste twee gebieden, maar ook op de ecologische verbindingen. Denk aan bermen, bomenrijen, houtwallen en sloten. Veel dieren en planten verplaatsen zich hierlangs door het landschap. Als we deze verbindingen versterken, dragen we ook positief bij aan de biodiversiteit in natuurgebieden.



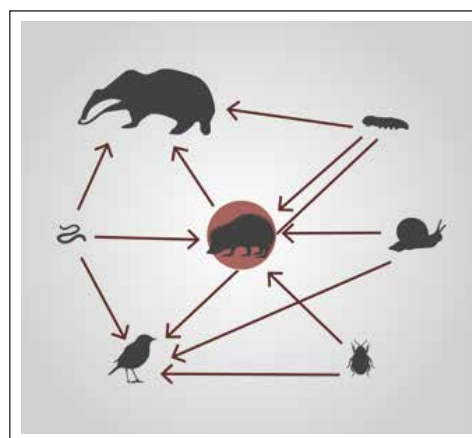
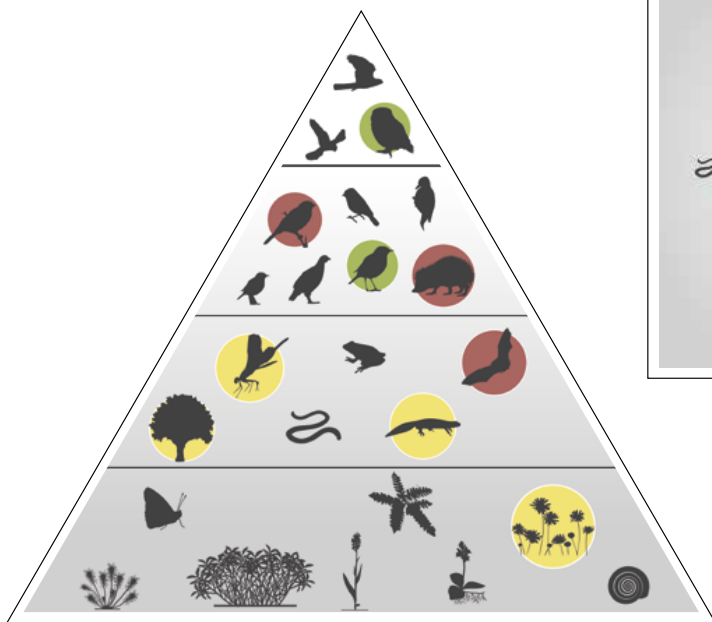
3.1 Inzet op algemene soorten

Veel natuurwetgeving richt zich op het beschermen van kwetsbare en bedreigde soorten. Met dit plan richten we ons op deze soorten, maar vooral ook op soorten die nu nog bijna vanzelfsprekend aanwezig zijn in onze gemeente. Dit zijn bijvoorbeeld de steenuil, putter, gewone dwergvleermuis maar ook de egel, margriet en eik. Zij komen van oudsher voor in onze landschappen en hun aanwezigheid lijkt nu nog gewoon. Maar ook deze gangbare soorten zijn kwetsbaar. Ze vragen nú onze aandacht om te zorgen dat ze niet verdwijnen.

In onze aanpak zetten we daarom in op de zorg voor deze groep meer 'algemene' soorten. Want als we zorgen dat het deze soorten goed gaat, zorgen we dat het óók goed gaat met heel veel andere soorten. Soorten zijn namelijk altijd onderdeel van een heel netwerk (zie figuren).

Negen gidssoorten










We laten ons voor onze aanpak gidsen door negen van die kenmerkende plant- en diersoorten van de Lochemse landschappen. Ze passen bij de drie typen gebieden die we onderscheiden: de woonkernen, het agrarisch buitengebied en de ecologische verbindingen.



Figuren: Soorten zijn altijd onderdeel van een groter geheel. Als we zorgen dat het met één soort goed gaat, dragen we ook positief bij aan veel andere soorten.

Ons doel is te zorgen dat deze negen soorten op de lange termijn blijven vóórkomen op ons grondgebied. Want als zij ergens kunnen leven, dan geeft dat aan dat op die plek nog veel meer soorten kunnen leven. Kan bijvoorbeeld de margriet ergens bloeien, dan is de grond ook al snel geschikt voor soorten als knoopkruid, grasklokje of biggekruid. Zijn er in het buitengebied genoeg muizen voor de steenuil, dan kan de wezel daar ook leven.

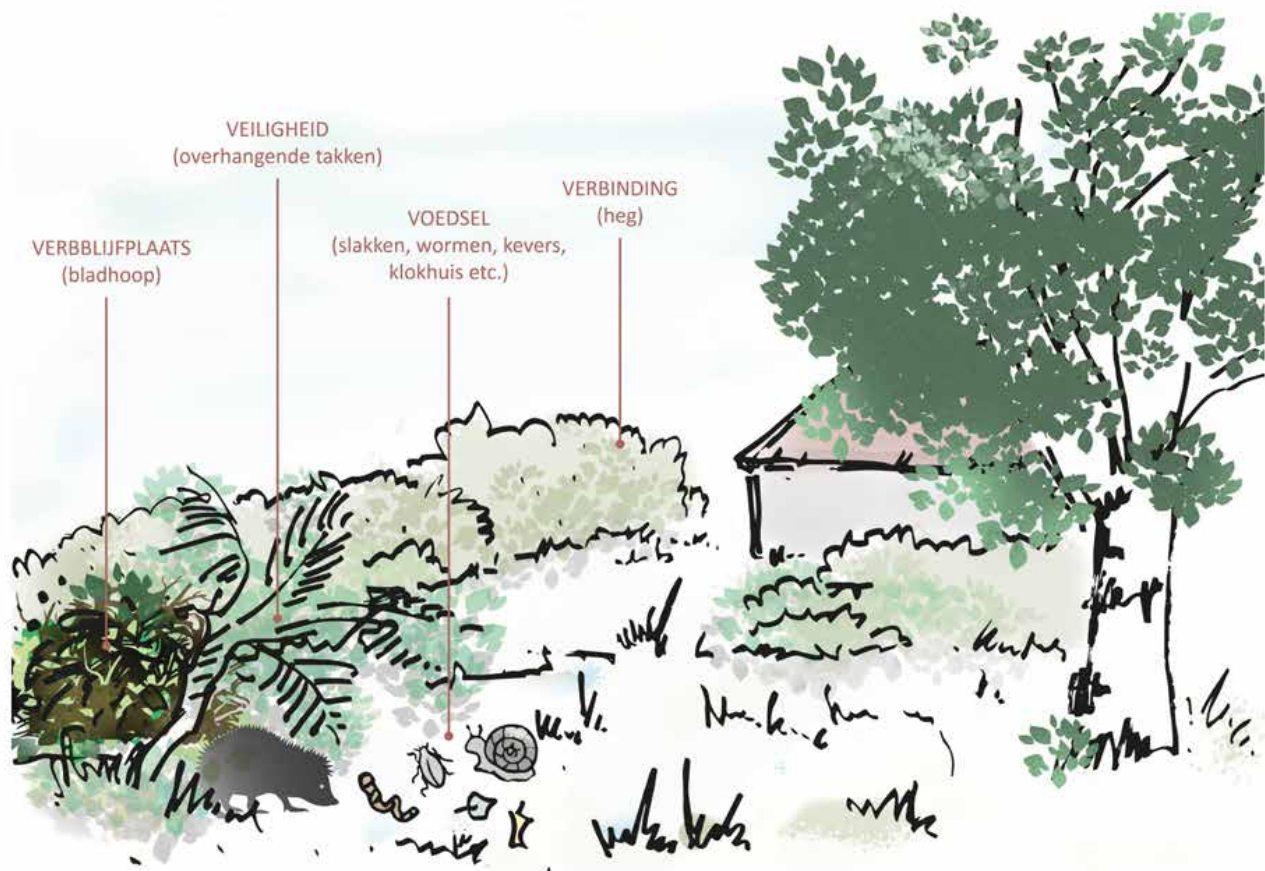


Gebied	Gidssoort	Waarom deze soort?
Woonkernen	 putter	Komt vrij algemeen voor in de gemeente Lochem in een gevarieerde, parkachtige omgeving. Eet zaden in bloemrijke ruigten en tuinen. Is gebaat bij een minder intensief groenbeheer.
	 egel	Bekende insecteneter uit tuinen, plantsoenen en boerenerven. Houdt van dichte begroeiing en verblijft in takkenbossen en bladhopen.
	 dwergvleermuis	Heeft zijn verblijfplaats achter houtbeschoot en in spouwmuren van gebouwen. Eet veel muggen en jaagt langs bomen en boven water.
Agrarisch buitengebied	 steenuil	Nestelt in schuren, holle bomen en nestkasten op boerenerven. Eet muizen en kevers in een groen en kleinschalig landschap.
	 roodborsttapuit	Komt verspreid over de gemeente Lochem voor, vooral in braakliggende terreinen en jonge landschapselementen, insectenrijke greppels, ruige wegbermen en ruigten met bosopslag. Eet insecten zoals kevers, rupsen, spinnen, langpootmuggen, zaden en bessen.
	 kamsalamander	Komt nog op enkele plaatsen voor in Lochem in schone poelen met veel waterplanten. Het is een beschermde soort.
Ecologische verbindingen	 weidebeekjuffer (libelle)	Houdt van schoon, stromend water met een rijke oeverbegroeiing. Komt talrijk voor langs enkele beken, vooral langs de Berkel.
	 margriet	Groeit in zonnige bermen op matig voedselrijke bodems, zowel langs de IJssel als in bermen op de zandgronden. Is gebaat bij minder intensief bermbeheer, waarbij ook maaisel wordt afgevoerd.
	 eik	Meest biodiversiteit van Nederland en karakteristiek voor het Lochemse landschap. Het is een belangrijke leverancier voor nestplaatsen van vogels en vleermuizen.

3.3 Voedsel, verblijfplaats, veiligheid, verbinding en variatie

Een soort kan ergens voorkomen als aan vier voorwaarden is voldaan. Dat zijn: genoeg voedsel, een verblijfplaats, verbinding naar andere gebieden en veiligheid. Ze zijn allemaal nodig. Je kunt een nestkast voor een koolmees ophangen, maar als er geen voedsel is dan blijft de vogel weg. Het water in een beek kan schoon zijn, maar als de oeverbegroeiing steeds kort wordt gemaaid, dan kan de weidebeekjuffer hier toch niet komen.

Een vijfde factor van belang is variatie. Juist op plaatsen met variatie komen namelijk veel soorten voor. Bijvoorbeeld daar waar zowel droge als natte plekken zijn, waar hoge en lage beplanting staat en waar er hoogteverschillen in het terrein voorkomen. Zelfs kleine verschillen zorgen voor meer biodiversiteit.



Wil een soort ergens voorkomen dan moet er aan meerdere voorwaarden zijn voldaan

3.4 Uitgangspunten voor de aanpak

Bij de aanpak voor het versterken van de biodiversiteit in onze gemeente hanteren we vier uitgangspunten.

Op elke plek zijn er kansen om te benutten

We gaan ervan uit dat op elke plek mogelijkheden zijn om de biodiversiteit te versterken, steeds passend bij het karakter van die plek. We kijken bijvoorbeeld welke kansen er liggen in de groenstroken in de woonkernen, bij zandwegen en watergangen, maar ook in tuinen en op erven van particulieren. Op elke plek zijn mensen en partijen actief en betrokken (denk aan terreinbeheerders, landgoedeigenaren, boeren, dorpsraden en bewonersinitiatieven). We kijken steeds hoe we samen kunnen optrekken.

Maatregelen met het grootste effect

We kiezen voor maatregelen met het grootste positieve effect op de biodiversiteit. Dat hangt ten eerste af van wat er ergens nodig is (is er wel voedsel te vinden, maar te weinig plek om te schuilen?). Groot effect is ook te verwachten als we de aandacht voor biodiversiteit kunnen koppelen met ander beleid. Denk aan beleid voor klimaatadaptatie, landschap, landbouw, beheer van openbaar groen, recreatie en toerisme. Daarnaast hangt het effect af van de betrokkenheid en het enthousiasme van wie op een plek wonen of werken. We sluiten graag aan bij waar al initiatieven zijn of waar mensen willen meewerken aan een maatregel.

Samen met anderen

Om het doel te halen hebben we de kennis, inzet en enthousiasme nodig van inwoners, ondernemers en maatschappelijke organisaties. We nodigen hen uit om mee te doen, en ondersteunen ze waar mogelijk bij hun eigen initiatieven om de biodiversiteit te versterken. Nog niet iedereen heeft al genoeg kennis over het belang van biodiversiteit, en wat je kunt doen om een positief verschil te maken. We zetten daarom actief in op meer bewustwording en het delen van kennis en ervaringen.



Foto: Circulus-Berke! Buitenruimte

In samenhang met andere functies

Het versterken van de biodiversiteit doen we binnen de randvoorwaarden van de andere functies in de fysieke leefomgeving. Denk aan verkeer, wonen, recreatie, ruimtelijke kwaliteit, spelen en ontmoeten. Biodiversiteit is een van de functies. Vaak gaat dat goed samen: een nieuwe wadi in een woonwijk voor regenopvang kan bloemrijk worden ingericht. De verkeers- en afwateringsfuncties van wegbermen kunnen prima samengaan met meer biodiversiteit. We maken steeds een integrale afweging van alle belangen. De omgevingsvisie, de omgevingsplannen en het IBOR beleid (integraal beheer openbare ruimte) geven hiervoor de richting.

3.5 Aanpak via drie sporen

Om de biodiversiteit te versterken werken we langs drie sporen:

1. Aandacht voor biodiversiteit in alle toekomstige ruimtelijke ontwikkelingen (hoofdstuk 4).
2. Nemen van gebiedsgerichte maatregelen: in de woonkernen, het agrarisch buitengebied en in ecologische verbindingen (hoofdstuk 5).
3. Inzet op meer bewustwording over het belang van biodiversiteit en het versterken van de samenwerking (hoofdstuk 6).

In een Uitvoeringsprogramma (hoofdstuk 7) geven we aan hoe we de maatregelen uit deze drie sporen uitvoeren. We willen veel bereiken, dus gaan al op korte termijn aan de slag met veel maatregelen. We sturen bij als dat nodig blijkt en leren van wat we al doende tegenkomen. Biodiversiteit krijgt op dit moment op nationaal, provinciaal en regionaal niveau ook veel aandacht. We kunnen dus goed aanhaken op alle ontwikkelingen die er nu gaande zijn, zoals rond natuurinclusief bouwen of natuurinclusieve landbouw.

4 Aandacht voor biodiversiteit in ruimtelijke ontwikkelingen

De biodiversiteit versterken we vooral als we zorgen voor voldoende en geschikt leefgebied voor soorten planten en dieren. Daarom zijn alle ruimtelijke ontwikkelingen in de gemeente belangrijk: zowel grote ingrepen zoals de aanleg van een nieuwe woonwijk of zonnepark, maar ook kleine, zoals de bouw van een kantoor of herinrichting van een straat. Als we bij een ontwikkeling vanaf het begin rekening houden met de soorten die op een plek voorkomen, levert dat vaak al veel winst op voor de biodiversiteit.



4.1 Bij elk plan aandacht voor biodiversiteit

Onze inzet is om voortaan bij alle ontwikkelingen in onze gemeente met een effect op de ruimte aandacht te geven aan de biodiversiteit. Dat moet zo vroeg mogelijk gebeuren. Bij de start van een project is er namelijk nog veel meer mogelijk, dan wanneer er pas ná de bouw aandacht is voor soorten planten en dieren op een plek. We leggen bij elk project, plan of ontwikkeling vast dat daarbij vooraf moet worden nagedacht hoe ze bijdragen aan het versterken van biodiversiteit. Of in elk geval: hoe mogelijke negatieve gevolgen zo te compenseren zijn, dat de biodiversiteit er tóch op vooruitgaat.

Dit doen we voor elke fase van een ontwikkeling: als we beleidskaders opstellen, als we plannen uitwerken in concrete (omgevings- en bestemmings)plannen en als we vergunningen afgeven. Maar ook bij het beheer van onze gebieden en bij de handhaving van wat er is afgesproken aan regels en voorwaarden.

Deze werkwijze is nog niet vanzelfsprekend. Het vraagt om een andere manier van denken en werken dan we gewend zijn. Hierin zullen we ons komende jaren verder scholen en er ervaring in opbouwen.

4.2 Dit gaan we doen

1 Biodiversiteit onderdeel van de omgevingsvisie

In de omgevingsvisie die we opstellen is het behouden en versterken van biodiversiteit een aandachtsgebied. Net zoals wonen, verkeer, energie, recreatie, gezondheid, economie en dergelijke dat zijn. Het proces voor het opstellen van de omgevingsvisie is volop in ontwikkeling en loopt door in 2021. Inwoners en belangengroepen krijgen in dit traject gelegenheid om tijdig actief mee te denken over versterking van natuur en landschap. De volgende punten zijn een voorzet voor hoe biodiversiteit een plek kan krijgen in de omgevingsvisie.

- Streven is dat elk ruimtelijk plan (denk aan aanleg van een woonwijk, bedrijventerrein, een zonneveld, een recreatie- of sportterrein) bijdraagt aan de biodiversiteit. De invloed van een ontwikkeling op de biodiversiteit wegen we integraal af. Daarmee zorgen we ervoor dat natuur en landschap niet belemmerend zijn, maar juist kunnen bijdragen aan andere doelen. Waar het kan en zinvol is stellen we concrete voorwaarden aan plannen. Denk aan het zorgen voor een bepaald percentage groen. Het gaat steeds om het goed verweven van functies (zie bij de thema's verderop in deze paragraaf).
- We onderzoeken hoe we gebieden zó inrichten, dat ze goed tegen droogte en wateroverlast kunnen. Groen speelt hierbij een sleutelrol (zie verder bij punt 3: 'Koppelen kansen klimaatadaptatie en versterking biodiversiteit').
- De landbouwsector heeft een grote rol in het beheer van het kleinschalige landschap ('coulissenlandschap'). We stimuleren daarom de aandacht voor landschap en biodiversiteit in de landbouw. De omgevingsvisie kan ondersteunend zijn voor boeren die de kringlopen op hun bedrijf meer willen sluiten en die meer natuurinclusief willen gaan werken.
- Voor ontwikkelingen in het buitengebied gaan we steeds uit een goede landschapsanalyse. De soortenrijkdom zien we als belangrijk onderdeel van ons landschap. We geven aan welke ecologische verbindingen vooral belangrijk zijn, zoals hagen, heggen, bomen en poelen. We gebruiken daarnaast water als verbindende factor tussen de diverse functies en als belangrijke landschappelijke structuurdrager.
- De huidige stand van biodiversiteit gaan we meer gemeentespecifiek uitwerken. Dit doen we door de Basiskwaliteit Natuur en Landschap, die er nu ligt voor de gemeenten in Oost-Gelderland, op gemeentelijk niveau te laten uitwerken.

Kansen versterking biodiversiteit via ruimtelijke plannen

- Een zonneveld is zo in te richten dat er ruimte blijft of komt voor bloemen, insecten, vogels en kleine zoogdieren.
- In straten waar de riolering wordt vervangen, zijn vaak kansen om extra groen toe te voegen, mits dat binnen het budget voor beheer past.
- De inrichting van sport- of speelterreinen kan zo gebeuren dat ze meer ruimte bieden planten of dieren.



Natuurinclusief bouwen

Natuurinclusief bouwen biedt veel kansen om aanwezige soorten op een bouwlocatie te behouden of juist extra plek te bieden. Denk aan het goed inpassen van waardevol bestaand groen in een ontwerp van een locatie of een gebouw, aanleg van groene daken, inbouwen van nestkasten en het laten afwateren van regenwater van daken op oppervlaktewater. Het aantal natuurinclusieve projecten in binnen- en buitenland groeit snel.



- (Nieuwe) recreatiemogelijkheden houden rekening met de natuurlijke omgeving en het landschap. Niet alles kan zomaar overal. We ontzien gebieden met kwetsbare natuur, of er kunnen hier alleen recreatieve activiteiten plaatsvinden die geen schade aanrichten aan de natuur.

2 Natuurinclusief bouwen en renoveren als standaard

Natuurinclusief bouwen, ofwel: ontwerpen en bouwen met aandacht voor behoud, herstel of versterking van de biodiversiteit, wordt de standaard. Het is al verplicht vanuit de natuurwetgeving om onderzoek te doen en maatregelen te nemen om soorten te ontzien. Maar initiatiefnemers kunnen nog wat meer doen. Dat hoeft niet heel ingewikkeld te zijn. We gaan er op de volgende wijze aan werken:

- A. We vragen een initiatiefnemer van een plan om de natuurwaarden op de ontwikkelplek te onderzoeken, vast te leggen en ze een plek te geven in het ontwerp. Bij woningbouwprojecten nemen we deze voorwaarden op in het Programma van Eisen (PvE), en we leggen ze vast in overeenkomsten en contracten met projectontwikkelaars. Ook bij renovatie wordt natuurinclusief werken de standaard. De gemeente denkt mee over de mogelijkheden.
- B. Het natuurinclusieve ontwerp en de maatregelen die een initiatiefnemer voorstelt, toetsen we bij de vergunningverlening. Via scholing zorgen we dat de betrokken medewerkers bij de gemeenten actuele kennis hebben over ontwerpen en bouwen met winst voor biodiversiteit. We leggen die kennis vast in een gemeentelijke leidraad over natuurvriendelijk bouwen. Daarmee kunnen we ook initiatiefnemers ondersteunen en adviseren.
- C. Natuurinclusief bouwen is in onze gemeente nog geen gangbare werkwijze. We zorgen daarom dat we met elkaar kennis ontwikkelen over alle mogelijkheden die natuurinclusief bouwen biedt, en dat die kennis breed wordt gedeeld (zie ook punt 4 in paragraaf 5.1: 'Ondersteuning van een natuurinclusief bouwproject').

3 Koppelen kansen klimaatadaptatie en versterking biodiversiteit

Biodiversiteit is ook onderdeel van ons Klimaatadaptatieplan. Hitte, droogte en wateroverlast hebben namelijk grote invloed op de biodiversiteit. In het Klimaatadaptatieplan geven we aan hoe we om willen gaan met klimaatveranderingen. Onze aanpak stemmen we af met Waterschap Rijn en IJssel en met de provincie. We hebben inzicht in de locaties waar hittestress en wateroverlast problemen opleveren voor mensen, planten en dieren. Groen speelt een belangrijke rol om problemen te verminderen. Dat biedt gelijk de kans om ook de biodiversiteit te versterken. Die kansen willen we op de volgende manier benutten.

- We zetten in op een minimaal percentage oppervlakte groen in woonkernen tegen hittestress bij nieuwe ontwikkelingen, met het beschikbare onderhoudsbudget als randvoorwaarde. De opzet van de wijken Schoneveld in Laren en Heideveld in Harfsen zijn voorbeelden van een groen-blauw ontwerp.

- Bij (her)inrichting van de openbare ruimte is klimaat-adaptief ontwerpen uitgangspunt. Dat betekent meer ruimte voor groen en wateropvang opnemen in een ontwerp. Bij de aanleg van wadi's (verdiepte plekken in een groenstrook die regenwater opvangen) kiezen we voor een zo ecologisch mogelijke inrichting en beheer. Denk aan het inzaaien van bloemrijke, inheemse mengsels en minder vaak ('extensief') maaien.
- Bij aanplant van nieuwe bomen, stemmen we de keuze voor soorten af op de vochtigheid van de standplaats. We zorgen ook voor variatie en voldoende groeiruimte en voor aangepast beheer. Ook in het beheer van onze terreinen met bos hebben we aandacht voor een voldoende variatie aan soorten, die ook goed bestand zijn tegen droogte.
- We werken via het programma 'Weet van water' samen met het waterschap om inwoners op te roepen hun tuinen beter bestand tegen droogte en wateroverlast te maken (minder steen, meer groen). Onderdeel hiervan is het stimuleren van groendaken en gevelgroen. Die verminderen hittestress, zorgen voor wateropvang én bieden extra leefruimte voor vogels en insecten. We werken ook samen met de woningbouwcorporaties om particuliere tuinen minder stenig te maken.

4 **Beleid voor zonneparken en windturbines met aandacht voor biodiversiteit**

We ontwikkelen een Beleidskader grootschalige windenergie en herzien het bestaande Beleidskader zonne-energie. In deze kaders zijn het behoud en herstel van biodiversiteit belangrijke uitgangspunten bij elke ontwikkeling. Deze kaders geven op basis van alle natuur- en landschapswaarden in onze gemeente richting aan de keuze voor locaties waar zonneparken of windturbines kunnen komen. Het kader biedt maatwerk en stelt gebiedspecifieke eisen aan de projectontwikkelaars. Het is ook een handreiking voor initiatiefnemers om te zorgen voor een goede landschappelijke inpassing van ontwikkelingen. Naast de locatiekeuze zorgt een goede inrichting en beheer van zonneparken ervoor dat planten- en dieren er een leefgebied vinden. Zo zorgt de aanleg van brede stroken inheems groen en de inzaai van bloemrijke mengsels voor voedsel en schuilplekken voor soorten. Met een goede landschappelijke inpassing willen we zoveel mogelijk aansluiten bij kansen die er liggen voor lokale natuurontwikkeling en -projecten. In het beleidskader geven we ook aan hoe we vooraf toetsen of een ontwikkeling voldoende bijdraagt aan biodiversiteit.

5 **Benutten kansen voor biodiversiteit in beheer eigen vastgoed en gronden**

Om als gemeente het goede voorbeeld te geven brengen we de kansen in kaart om een deel van ons vastgoed te 'vergroenen'. Bij bouw of renovatie van ons vastgoed is natuurinclusief werken het uitgangspunt. Voor onze strategische gronden onderzoeken we de mogelijkheid om de biodiversiteit (tijdelijk) te verhogen. Dat kan bijvoorbeeld door inzaaien van bloemrijke mengsels, minder intensief maaien en ecologisch beheer van de randen. Voor enkele kansrijke locaties werken we mogelijkheden die er zijn nader uit; bij het maken van keuzes betrekken we de kosten. We verkennen ook de mogelijkheid om bij verlenging van pachtcontracten, voorwaarden te stellen voor biodiversiteit.

Aansluiten bij de Groene Ontwikkelzones

Aandacht voor biodiversiteit begint bij de locatiekeuze (geen gebieden met waardevolle landschaps- en natuurwaarden). De provincie Gelderland heeft Groene Ontwikkelzones aangewezen en benoemd wat de kernkwaliteiten van die gebieden zijn. We bekijken per ontwikkelzone hoe een eventueel zonnepark een bijdrage kan leveren aan de versterking van die kernkwaliteiten. Dit vergroot de kans op goedkeuring van een project én het maakt natuurontwikkeling binnen deze zones mogelijk (foto: tekening van de landschappelijke inpassing van een zonnepark bij het Afleidingskanaal tussen Eefde en Almen).



Foto: ROM3D

5 Maatregelen in de gebieden

We richten onze aanpak op maatregelen in drie gebieden: de woonkernen, het agrarisch buitengebied en de ecologische verbindingen. Vooral in de woonkernen en het buitengebied staan namelijk veel soorten onder druk. In deze gebieden hebben we als gemeente ook de meeste invloed op de inrichting en het beheer. De natuurkernen zijn vooral in beheer bij Staatsbosbeheer, Natuurmonumenten of Geldersch Landschap.



We richten ons ook op de plekken waar dieren en planten zich verplaatsen door het landschap, zoals bermen van wegen, houtwallen, singels en heggen, de oevers van de IJssel en de Berkel, het Twentekanaal, beken zoals de Dortherbeek, de Heksenlaak en de Eefse beek, en via sloten en slootkanten. Met maatregelen voor deze ecologische verbindingen zorgen we indirect ook voor de biodiversiteit in de natuurgebieden.

5.1 Maatregelen in de woonkernen

In elke woonkern zijn er mogelijkheden om de omstandigheden voor dieren en planten te verbeteren. We willen maatregelen nemen die ervoor zorgen dat soorten die nu voorkomen in het bebouwde gebied, zich hier ook op lange termijn kunnen handhaven. Dit zijn de 'gidssoorten': de egel, putter en gewone dwergvleermuis. Is er plek, voedsel en veiligheid voor deze drie soorten, dan is dat er ook voor veel andere soorten.

Gidssoorten van de woonkernen

gewone dwergvleermuis, egel en putter

De gewone dwergvleermuis, egel en putter zijn altijd vertrouwde gasten geweest in onze woonkernen.



Wil de **gewone dwergvleermuis** zich thuis blijven voelen dan is inzet op natuurinclusief bouwen noodzakelijk. Dat zorgt voor nieuwe verblijfplaatsen voor de gewone dwergvleermuis en bijvoorbeeld de laatvlieger, en ook voor vogels als huismus, zwarte roodstaart en gierzwaluw.

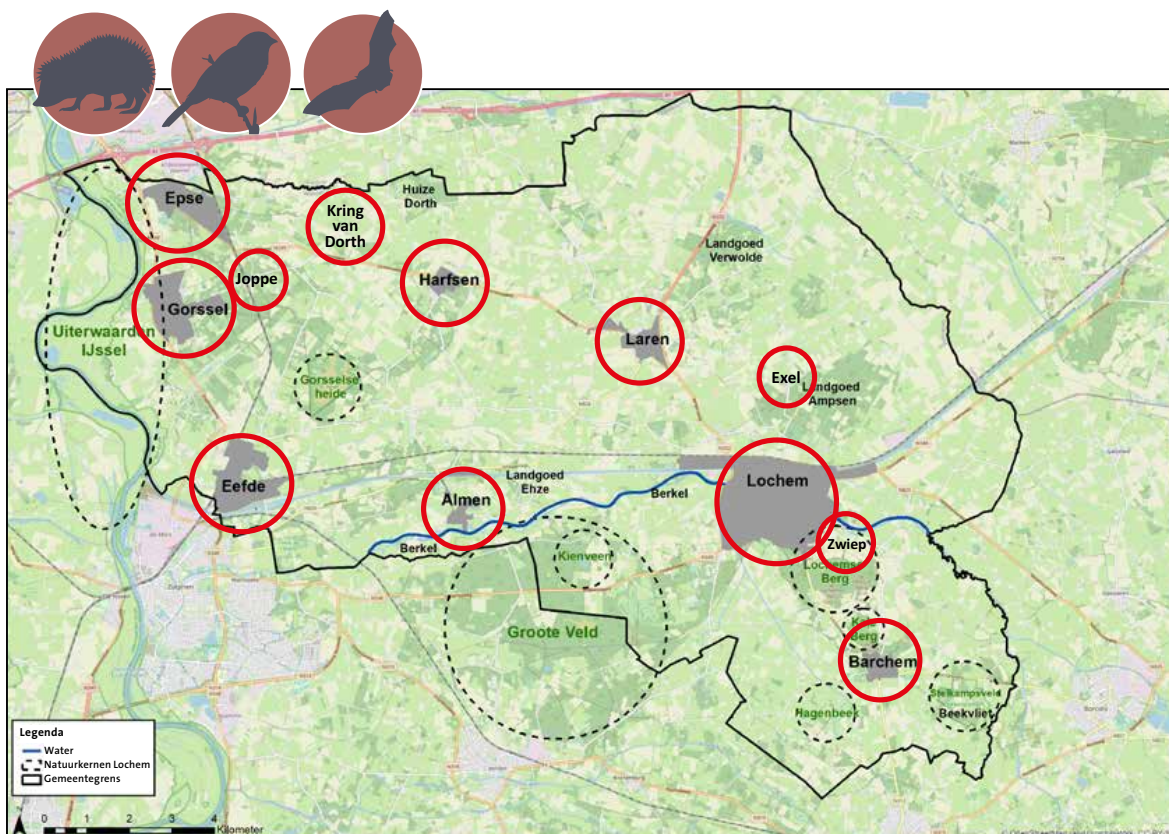


De **egel** is afhankelijk van de inrichting van tuinen en openbaar groen: is er voedsel en genoeg veiligheid, kunnen ze zich verplaatsen? Het vergroenen van tuinen, openbare ruimte, schoolpleinen helpt egels overleven. Vergroening is ook goed om hittestress en wateroverlast tegen te gaan en draagt bij aan een betere gezondheid van mensen.



De **putter** vraagt om natuurlijke groengebieden, bijvoorbeeld bloemenweides met veel zaden. Hiervan profiteren ook veel andere dieren (insecten, andere vogels, egels). Deze bloemenweides zijn te creëren door gazons om te vormen, en in bepaalde groenvakken minder vaak te maaien.





In alle woonkernen nemen we maatregelen om de egel, putter en dwergvleermuis genoeg leefruimte geven; daarvan profiteren ook veel andere soorten.

Dit gaan we doen:

1 Uitbreiden van het ecologisch beheer van het openbaar groen

Ook in de Dienstverleningsovereenkomst die we als gemeente aangaan met Circulus-Berkel wordt biodiversiteit een vast onderdeel. We werken de concrete invulling hiervan samen met hen verder uit. In onze aanpak van het beheer van de openbare ruimte (IBOR-beleid) staan spelen, bewegen en ontmoeten centraal. Dat betekent bijvoorbeeld dat we zorgen voor gazons waar kinderen lekker kunnen voetballen. Maar op andere plekken is er ruimte voor biodiversiteit.

Omvormen van gazons naar bloemrijke weides

De komende twee jaar werken we aan de omvorming van een deel van de gazons. Dat gebeurt in overleg met dorpsraden en buurten in het kader van kerngericht werken. We gaan deze gazons beheren als bloemrijke weides. In 2020 zijn in alle woonkernen de gazons in beeld gebracht die hiervoor het meest geschikt zijn. We maaien hier minder. Op geschikte locaties kiezen we voor inzaai van ecologisch verantwoorde en streekeigen bloemenmengsels. Deze mengsels zijn van veel grotere waarde voor de biodiversiteit dan meer 'gangbare' mengsels.

Omvormen van groenvakken naar meer gevarieerd en inheems groen

We stellen een uitvoeringsplan op voor de periode 2020-2023 om de groenvakken die toe zijn aan renovatie, anders in te richten. Hier komen meer streekeigen struiken en planten waar vogels, bijen, vlinders en andere insecten van profiteren. Denk aan struiken die nectar leveren voor bijen, vlinders aantrekken of bessen maken die vogels kunnen eten. In 2020 vormen we de plekken om waar veel meldingen zijn over de staat van het openbaar groen, en waarover al afspraken zijn gemaakt. Vanaf 2021 vormen we ieder jaar in elke woonkern enkele groenvakken om. Dit doen we buurt- of straatsgewijs.

2 Bestrijding eikenprocessierups op een meer natuurlijke manier

De bestrijding van overlast door de eikenprocessierups kan zorgen voor schade aan andere insecten of vogels. Daarom evalueren we jaarlijks de manier waarop we de eikenprocessierups bestrijden. We passen onze aanpak vervolgens aan de nieuwste inzichten aan, onder meer afkomstig van landelijke en provinciale partijen. Uitgangspunt daarbij blijft dat aanpassingen van het beleid geen negatieve invloed mogen hebben op de volksgezondheid, en dat drukbezochte plekken goed behandeld worden. Waar het kan, bouwen we het gebruik van biologische insecticiden (zoals Xentari) zoveel mogelijk af. We kiezen daar voor meer maatwerk per plek, voor meer curatieve bestrijding (wegzuigen van bestaande nesten) en voor het bevorderen van het ecologisch evenwicht in en rond bermen. Dat doen we bijvoorbeeld door in eiken de klimop te laten zitten, zodat mezen (die rupsen eten) daarin kunnen nestelen. En ook bermen minder te maaien, want in ruiger groen kunnen de natuurlijke vijanden van de eikenprocessierups zich vestigen. We vragen daarom aan aangrenzende terreineigenaren om ruigtes nabij eikenbomen te handhaven of te maken. Bij onze aanpak houden we steeds rekening met (beschermde) vlindersoorten of andere insecten.

3 Stimuleren natuurvriendelijke inrichting van tuinen

Veel soorten zijn afhankelijk van tuinen bij woningen. Groene tuinen zijn een belangrijke schakel voor soorten tussen het bebouwde gebied en het landschap buiten de bebouwde kom. We stimuleren tuinbezitters om hun tuin zo natuurlijk mogelijk te beheren en te kiezen voor een groene tuinrichting: met minder tegels en meer variatie in (liefst inheemse) planten en struiken. We gaan optrekken met de woningcorporaties om bewoners te helpen hun tuin te vergroenen ('Tegel eruit, groen erin'). Ook zijn we partner van het programma 'Weet van water' van Waterschap Rijn en IJssel, gericht op het stimuleren van groenere tuinen, en nemen deel aan 'Samenwerken aan Water' met andere gemeenten in de Achterhoek. Zie verder hoofdstuk 6.



Foto: Circulus-Berkel Buitenruimte

Benutten van bladafval: goed voor egels

Onderdeel van 'natuurvriendelijk tuinieren' is om in de herfst gevallen bladeren niet af te voeren, maar te gebruiken in de tuin. Bijvoorbeeld als bedekking onder struiken (als voeding en om de grond te beschermen tegen uitdroging) of om een bladhoop te maken waarin egels kunnen overwinteren. We lichten mensen voor over de waarde van bladafval en stimuleren ze dat niet af te voeren.

4 Ondersteuning van een natuurinclusief bouwproject als voorbeeld

We ondersteunen een toekomstig bouwproject in de gemeente om dat zo natuurinclusief mogelijk te realiseren. De initiatiefnemers helpen we met kennis, advies op ontwerp mogelijkheden, of in een andere behoefte. Dit doen we bij een van de nieuw te ontwikkelen of te renoveren maatschappelijke accommodaties, zowel het gebouw als de buitenruimte. We zorgen dat de ervaringen met natuurinclusief bouwen die zo worden opgedaan, ook terecht komen bij andere partijen met bouwplannen en aannemers in onze gemeente.

Inwoners hangen vleermuiskasten op

Vleermuizen zijn van groot ecologisch belang. Ze vangen ook veel insecten en vormen een natuurlijke vijand voor bijvoorbeeld de vlinder van de eikenprocessierups en de buxusmot. Er zijn steeds minder schuilplaatsen voor vleermuizen. Daarom hangen we in de hele gemeente samen met inwoners en de vleermuiswerkgroep Gelderland (VleGel) vijftig vleermuiskasten op. VleGel zorgt voor de productie van de kasten en voor het onderhoud. De gemeente zorgt voor een financiële bijdrage om het project tot een succes te maken.



5 Stimuleren eigen initiatieven van inwoners

In elke woonkern zijn er weer andere mogelijkheden om de biodiversiteit te versterken. In Almen zullen de kansen anders zijn dan in Eefde of Laren. Steeds meer inwoners willen zelf initiatieven nemen in hun omgeving om een bijdrage te leveren. Denk aan het ophangen van nestkasten (zoals voor vleermuizen of gierzwaluwen), het inzaaien van stukken groen met bijvriendelijke planten, de aanplant van een haag of extra bomen, en het zelf onderhouden van groen. Om dit soort initiatieven mogelijk te maken, helpen we in de woonkernen buurtinitiatieven met een budget en kennis. Ook kunnen inwoners gebruik maken van een gebruikersovereenkomst. Deze ondersteuning doen we in overleg met dorpsraden, de ideeënmakelaars, Circulus-Berkel en Stichting Welzijn Lochem.

6 Vergroenen van speel- en sportterreinen

Groene speel- en sportterreinen zijn niet alleen goed voor meer biodiversiteit, maar ook voor de gezondheid. Spelenderwijs met groen en natuur in aanraking komen, heeft ook educatieve waarde. Bij het ontwerp en de aanleg van nieuwe speelplekken in woonwijken, zoals Kop van Oost, is het benutten van kansen voor 'natuurlijk spelen' een van de uitgangspunten. We stimuleren ook sportverenigingen om te kijken naar kansen om hun terreinen te vergroenen. We stimuleren scholen om hun schoolpleinen te vergroenen; voor deze vergroening is een provinciale subsidie beschikbaar. Voorbeelden van groene schoolpleinen zijn al te vinden in Harfsen en Nettelhorst.

5.2 Maatregelen in het agrarisch buitengebied

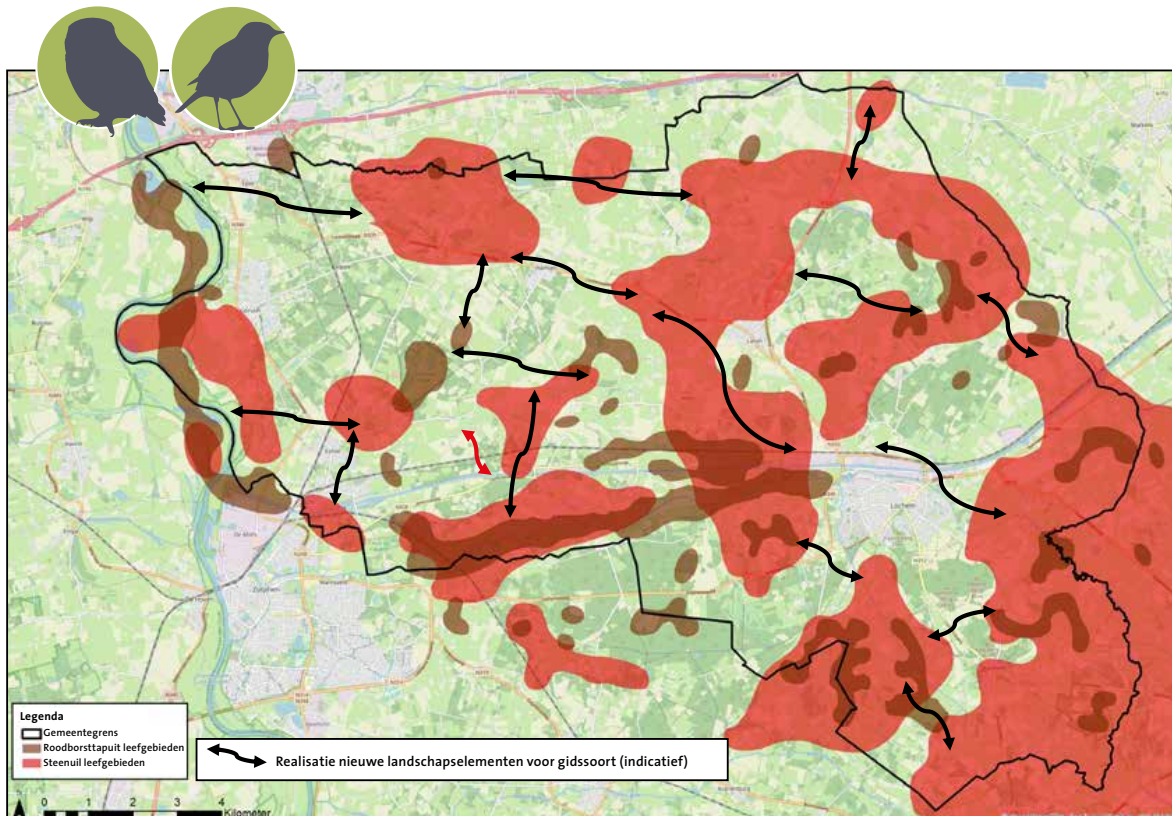
Gidssoorten van het agrarisch buitengebied steenuil en roodborsttapuit



De **roodborsttapuit** komt in Lochem vooral voor in het agrarisch landschap en de natuurgebieden. Hij houdt van de ruigten, bosopslag en bloemrijke graslanden langs beken, die hier zijn ontstaan door natuurontwikkeling. Maar de roodborsttapuit zoekt ook graag in jonge houtwallen, bosaanplant en ruige bermen naar insecten. We kunnen we de vogelsoort helpen door extensivering van het (maai)beheer en door aanplant van nieuwe landschapselementen in de vorm van singels en bosjes.



De **steenuil** is altijd een vaste bewoner van het agrarisch buitengebied geweest. Hij komt gelukkig nog op veel plaatsen voor, vooral in het oosten van de gemeente. Met maatregelen gericht op het versterken van het voedselaanbod, kan de steenuil als vaste bewoner van onze gemeente behouden blijven. We helpen de steenuil door aanleg van houtwallen en poelen, het inzaaien van akkerranden en het plaatsen van nestkasten.



In het agrarisch buitengebied nemen we maatregelen om het leefgebied van de steenuil en roodborsttapuit te versterken. Daarvan profiteren ook veel andere soorten. De zwarte pijlen geven aan waar nieuwe verbindingen tussen de huidige leefgebieden vooral welkom zijn. Maar er zijn uiteraard meer plekken.

Dit gaan we doen:

1 Beschermen van waardevolle bestaande landschapselementen en aanleg van nieuwe

Hagen, heggen, poelen en oude bomen in het landschap ('landschapselementen') zijn zeer waardevol als het gaat om biodiversiteit, en ook voor recreatie en toerisme. We zetten daarom in op (extra) bescherming van bestaande elementen op ons grondgebied en op de aanleg van nieuwe:



Foto: Circulus-Berkel Buitenruimte

A. Inventariseren en borgen landschapselementen in bestemmings en omgevingsplannen

Veel landschapselementen in het buitengebied zijn ecologisch gezien zeer waardevol. Zo vormen oude bomen belangrijke nestplekken voor vogels en vleermuizen. Oude hagen en heggen zijn van onschatbare waarde voor zangvogels, kleine zoogdieren en insecten. Oude(re) landschapselementen hebben ook veel waarde omdat het soorten zijn die al heel lang in onze landschappen aanwezig zijn ('autochtoon plantmateriaal'). Ze hebben ook een belangrijke cultuurhistorische waarde.

We brengen alle waardevolle landschapselementen in kaart en herijken het 'Uitvoeringskader landschappelijk casco-Lochem' (2017) ofwel casco-beleid. Dit beleid is opgesteld om beter boeren in een kleinschalig landschap mogelijk te maken.

Om waardevolle landschapselementen juridisch te beschermen nemen we ze op in omgevings- en bestemmingsplannen. We kijken welke elementen vooral een waardevolle bijdrage hebben voor de biodiversiteit. Dat kan zijn omdat het om oude elementen gaat of omdat ze een belangrijke ecologische verbinding vormen. Ook kan het zijn dat een element veel bijdraagt aan de lokale biodiversiteit, bijvoorbeeld als het dichtbij een natuurgebied ligt. Sommige elementen (vooral laanbomen) zijn ook als aangewezen als 'te beschermen' in het Roekenbeschermingsplan en in het Soortmanagementplan vleermuizen.

B. Versterken handhaving kwaliteit buitenruimte

In het Handhavingplan dat we gaan actualiseren, geven we aan dat de handhavingcapaciteit op de kwaliteit van de buitenruimte zal worden uitgebreid. Deze uitbreiding staat in de begroting 2021 van de gemeente onder 'Impuls geven aan handhaving om de kwaliteit van onze buitenruimte te vergroten'. Handhaving zal ook eerder worden betrokken in plannen en processen. Naleving van regels vraagt om goede informatie aan betrokkenen over de regels. Het geven van informatie over de regels die gelden rond biodiversiteit wordt dan ook onderdeel van de communicatiestrategie.

C. Stimuleren herstel, aanleg en onderhoud landschapselementen

We subsidiëren de aanleg van nieuwe landschapselementen en het herstel van bestaande elementen. Dat doen we vanuit een nieuwe ronde 2020-2024 van de regeling Vitaal Gelderland, een cofinanciering vanuit de provincie. Grondeigenaren in het buitengebied kunnen van deze subsidie gebruik maken. Bij de uitvoering hebben de agrarische natuurvereniging ANV 't Onderholt, individuele agrariërs en particuliere grondeigenaren een belangrijke functie. We brengen de vernieuwde regeling onder de aandacht bij inwoners. Stichting Natuur in de Graafschap is een actieve speler bij het ontwikkelen van poelen. Als gemeente onderzoeken waar we op onze eigen gronden nieuwe drink- en paddenpoelen kunnen realiseren.

2 Opstellen plan van aanpak voor bestrijding invasieve exoten

Sommige planten en dieren die niet van nature voorkomen in Nederland (exoten) bedreigen de aanwezige natuur. Ze hebben vaak geen natuurlijke vijanden, waardoor ze zich snel uitbreiden. In onze gemeente gaat het vooral om Japanse duizendknoop, reuzenbalsemien en reuzenbereklauw. In 2021 stellen we een plan van aanpak op voor de bestrijding van deze invasieve exoten. We brengen in beeld waar ze vooral voorkomen en welke maatregelen mogelijk zijn voor de bestrijding. Prioriteit krijgen de locaties die ons eigendom zijn en in de nabijheid liggen van natuurgebieden. De provincie geeft subsidie om invasieve exoten op deze locaties te bestrijden. De aanpak van invasieve exoten is ook aan de orde in de woonkernen.

3 Herziening van het beleidskader Functieverandering Agrarische Bebouwing: betere landschappelijke inpassing

Het beleidskader Functieverandering Agrarische Bebouwing maakt het mogelijk om de agrarische bestemming van een erf om te zetten in een woonbestemming. Voorwaarde is dat bepaalde gebouwen met een agrarische functie (stallen, loodsen, kuilvoerplaten) worden opgeruimd. Als boerenerven een andere functie krijgen is het gevaar aanwezig dat soorten verdwijnen, bijvoorbeeld typische boerenerfvogels. Maar functieverandering is ook een kans om de biodiversiteit te versterken door de nieuwe functie landschappelijk goed in te passen. Dit is ook een voorwaarde voor functieverandering.

Bij de actualisering van het beleidskader geven we daarom extra aandacht aan het behoud van biodiversiteit. Het huidige kader geeft hiervoor te weinig richting aan. De toepassing van de handreiking die bij het kader hoort, en de uitvoering van de beplantingsplannen, zijn te vrijblijvend. Inzet is om de kenmerkende soorten op erven te behouden, en te zorgen voor een landschappelijke inrichting die meer of beter leefgebied voor die soorten oplevert.

4 Actualisatie van het beheerplan voor boseigendommen van de gemeente

De gemeente heeft 40 hectare aan boseigendom, verspreid over de hele gemeente. Het beheerplan voor deze boseigendommen actualiseren we regelmatig. Bij de komende actualisatie is het vergroten van de biodiversiteit in deze bossen een van de uitgangspunten. We geven aan op welke manieren we de soortenrijkdom bevorderen. Dat kan bijvoorbeeld door te zorgen voor meer variatie in structuur, minder abrupte overgangen van het bos naar een weiland of akker ('mantel-zoom vegetaties') en het beter bestand maken van de percelen tegen klimaatverandering. We kijken steeds goed naar de rol van een bosgebied in zijn omgeving en naar de soorten planten en dieren die daar en in het bosperceel zelf voorkomen.



Foto: Marc Mobach



5 Stimuleren natuurinclusieve landbouw

Veel boeren in onze gemeente zijn bezig met de toekomst van hun bedrijf. Er zijn meerdere vormen van toekomstbestendig en duurzaam agrarisch ondernemerschap. We lopen in de Achterhoek voorop op weg naar kringlooplandbouw. Bijvoorbeeld in Vruchtbare Kringloop Achterhoek, met ook deelnemers uit de gemeente Lochem. Het gaat erom het bedrijf klaar te maken voor de toekomst wat betreft bedrijfsresultaten, milieukwaliteit, waterbeheer en bodemvruchtbaarheid. Dit helpt ook de biodiversiteit. Daarnaast geeft een deel van de boeren natuur bewust een plek op het bedrijf; dit noemen we natuurinclusieve landbouw. Voor een deel gaat dit via de subsidieregelingen voor agrarisch natuurbeheer (vlakdekkend en randenbeheer). Ook de initiatieven van boeren om bloemenmengsels en zonnebloemen in akkerranden te zaaien dragen positief bij aan de biodiversiteit, net als het onderhoud van veel landschapelementen door agrarische natuurvereniging 't Onderholt. Een project als de zonnebloemenranden laat zien dat natuur op het bedrijf een positieve uitstraling geeft.

We maken experimenten met natuurinclusieve landbouw mogelijk en zullen bedrijven faciliteren en ondersteunen in de transitie. In de tafel Voedsel en Landschap wisselen we met andere Cleantech-gemeenten ervaringen uit, en knelpunten en goede initiatieven. Via deze samenwerking starten onlangs bijvoorbeeld 23 geïnteresseerde agrariërs met een coachings- en opleidings-traject voor natuurinclusieve landbouw. Ook onderzoeken we of we kunnen helpen bij het organiseren van informatieprogramma's. Hierbij sluiten we aan bij het Nationaal Programma Landbouwbodems, Regiodeals, het Delta-programma Agrarisch Waterbeheer (DAW) en de provinciale subsidieregeling voor innovaties. Ook bekijken we hoe we aan kunnen haken op acties uit het Actieplan Natuurinclusieve Landbouw Gelderland van een groot aantal Gelderse partijen. Tot slot stimuleren we de samenwerking tussen agrariërs, bijvoorbeeld door de Innovatie Coöperatie te steunen.

6 Bestrijding eikenprocessierups op een meer natuurlijke manier – ook in het buitengebied

Voor het terugdringen van overlast van de eikenprocessierups bouwen we, net als in de woonkernen (zie 5.1) het gebruik van biologische insecticiden zoals Xentari, stapsgewijs af. We kiezen voor meer maatwerk, meer curatieve bestrijding (op plekken waar het echt nodig is) en het bevorderen van het ecologisch evenwicht. We houden rekening met het effect van de verschillende bestrijdingsmethoden op beschermde vlindersoorten. We vragen ook aangrenzende terreineigenaren om ruigtes in de buurt van eikenbomen te handhaven of ontwikkelen.

5.3 Maatregelen in de ecologische verbindingen

Gidssoorten van de verbindingen

margriet, eik, waterbeekjuffer en kamsalamander



De **margriet** staat symbool voor de bermen en het ecologisch bermbeheer, waarbij we na het maaien het gras niet langer laten liggen maar verzamelen en afvoeren. Hierdoor krijgen bloemen in de berm meer kans en vinden bijen en vlinders hier weer voedsel. Linten van bloemrijke bermen verbinden ook de natuurgebieden, woonkernen en het agrarisch buitengebied. Ze geven ook dekking aan bijvoorbeeld de egel, zodat die zich veiliger door het landschap kan verplaatsen.



De (inlandse) **eik** is ook onze gidssoort, ondanks dat hij minder positief in het nieuws was vanwege overlast van de eikenprocessierups. Hij is zeer kenmerkend voor onze gemeente en de belangrijkste boomsoort langs onze gemeentelijke wegen. Vele honderden planten, dieren, korstmossen en paddenstoelen zijn afhankelijk van de eik. De laanbeplantingen vormen ook belangrijke verbindingen voor vleermuizen; het zijn hun 'snelwegen' tussen de woonkernen, het buitengebied en de natuurgebieden.

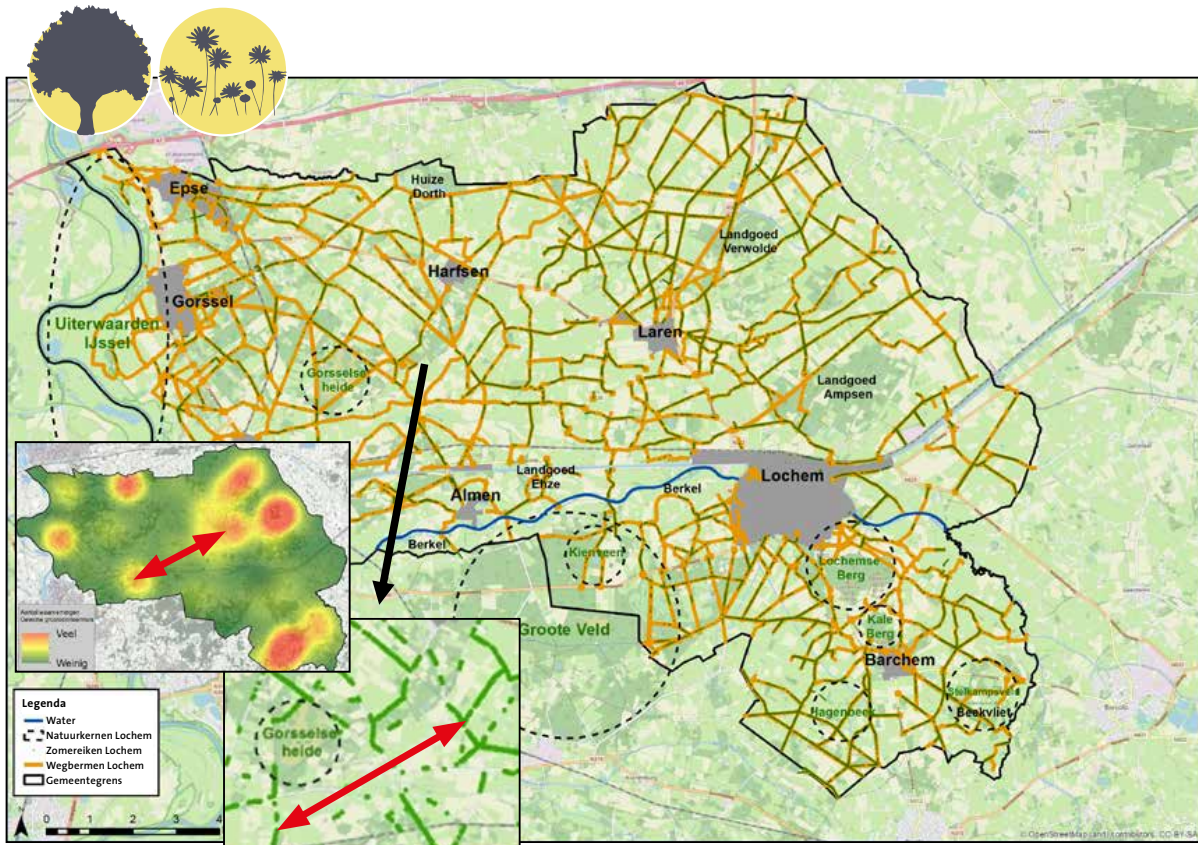


De **kamsalamander** is een vrij zeldzame soort die in de gemeente Lochem gelukkig nog op veel plaatsen voorkomt. De leefgebieden zijn klein en liggen geïsoleerd. Om de soort te behouden is aanleg van nieuwe poelen met beplanting nodig en ook een goed beheer van deze poelen. Soorten als poelkikker, boomkikker en gewone pad profiteren daarvan mee.



De **weidebeekjuffer**, een prachtig metallic blauwe libel, komt nu vooral voor langs de Berkel, Eefse beek en Dortherbeek. Door bij het maaibeheer oevervegetaties langs sloten en watergangen langer te laten staan, krijgen niet alleen de weidebeekjuffers meer kansen, maar profiteert een grote groep vlinders, libellen en vogels. De waterlopen verbinden de natuurkernen en woonkernen met het (agrarisch) buitengebied en de landgoederen; veel watergebonden soorten maken hiervan gebruik.





In de verbindingen op het land nemen we maatregelen voor de eiken en margrietten. Hiervan profiteren ook veel andere soorten, zoals vleermuizen. De pijlen laten een voorbeeld zien waar een nieuwe wegbeplanting leefgebieden, bijvoorbeeld van vleermuizen, beter kan verbinden.

Dit gaan we doen:

1 Uitbreiden ecologisch berm- en slootbeheer



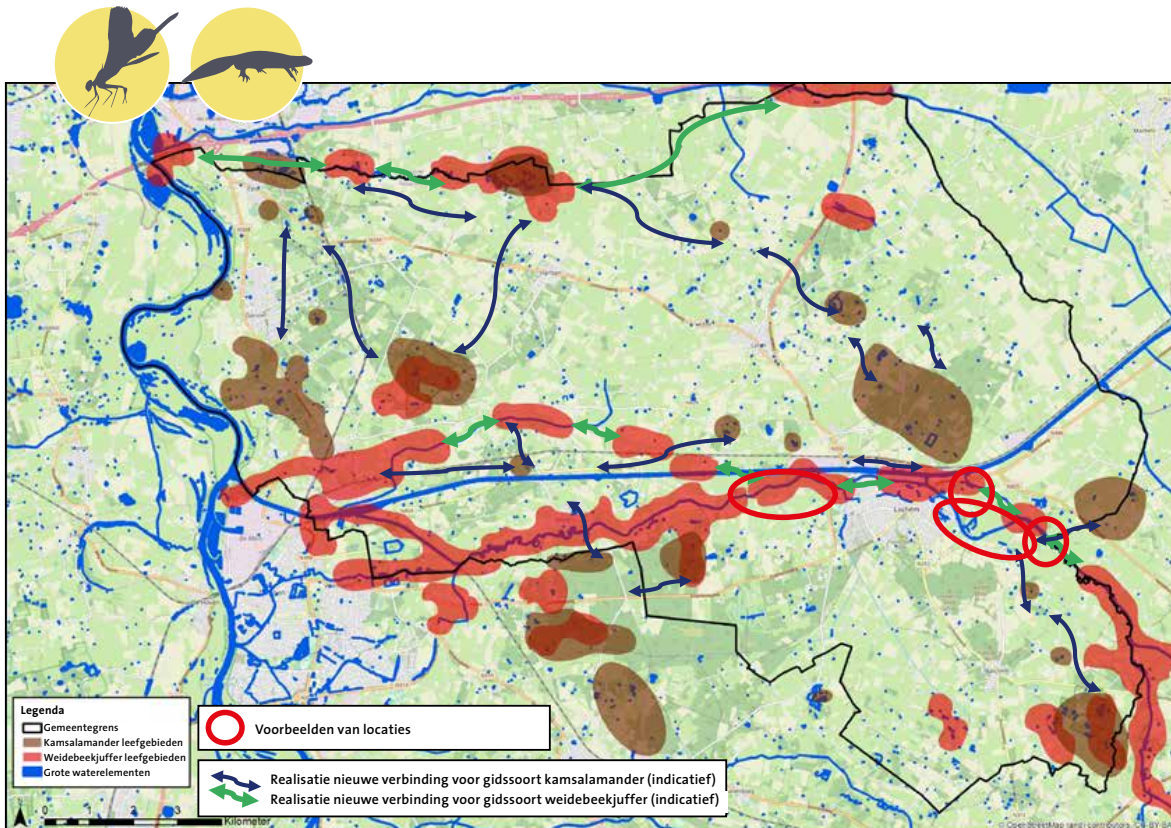
Foto: Circulus-Berkel Buitenruimte

We beheren onze bermen en oevers al langere tijd op ecologische wijze: we maaien minder vaak ('extensief') maaien en voeren maaisel af. Dat zorgt voor minder voedselrijke bermen, waardoor er meer plantensoorten kunnen voorkomen. We hebben hiermee al goede resultaten geboekt. Dit ecologisch beheer breiden we verder uit. We streven daarbij naar een kostenneutrale uitvoering.

A. Ecologisch beheer opnemen in nieuw maaibestek bermen en sloten

Voor de bermen in het buitengebied streven we naar meer maatwerk in het ecologisch bermbeheer. We evalueren de huidige manier van maaien. We kijken op welke locaties we meer variatie in het maaibeheer brengen (door gefaseerd maaien) en waar we verder kunnen extensiveren. Dat kan bijvoorbeeld onder eikenbomen; minder maaien helpt bij de bestrijding van de eikenprocessierups.

Veel bermen zijn relatief smal. Bij de keuze van locaties die we meer ecologisch gaan beheren, waarborgen we steeds de verkeersveiligheid. Vooral in



In de verbindingen via het water treffen we maatregelen voor de weidebeekjuffer en de kamsalamander. Hiervan profiteren ook veel andere soorten. De zwarte pijlen geven aan waar het goed is om leefgebieden van deze soorten te verbinden. Er zijn natuurlijk ook andere plekken mogelijk.

brede bermen liggen goede kansen voor ecologisch beheer, via gefaseerd maaien en het langer laten liggen van het maaisel voordat we het afvoeren. We stemmen de uitvoering van het maai-beleid af met andere (weg)beheerders in het buitengebied. Ook informeren we inwoners die bermen nu maaien als gazon: we geven aan hoe het (nieuwe) beleid eruit ziet en wat we van hen verwachten. Met het waterschap werken we aan gezamenlijke beheer- en onderhoudsplannen, zoals bijvoorbeeld bij de Molengronden in Lochem. Ook overleggen we met het waterschap over versterking van het ecologisch beheer van watergangen.

Tot slot zorgen we dat we nagaan wat de effecten van het gevoerde beheer zijn ('monitoring').

B. Terugnemen van bermen in eigen gebruik en beheer

Bermen van (minstens) twee meter bieden veel kansen als ecologische verbinding. Op dit moment zijn die voor een deel bij particuliere grond getrokken. Dit komt omdat er vaak geen afrastering (meer) staat. Maar deze bermen worden nu meerdere keren per jaar meegemaaid met het naastgelegen grasland. Om biodiversiteit te versterken is maximaal een

keer per jaar maaien voldoende. We willen deze bredere bermen weer in eigen beheer nemen, en ze inrichten en beheren ten gunste van de biodiversiteit. Met paaltjes maken we duidelijk welke grond het eigendom van de gemeente is. We starten eind 2020 met het terugnemen van bermen op tien locaties, als pilot.

C. Aanpassen beleid afschrapen van bermen

In sommige bermen komen bijzondere plantensoorten voor zoals de blauwe knoop. In de herziening van ons beleid voor het afschrapen (roven) van bermen, zorgen we dat we deze waarde van bermen voor soorten beschermen. Hiervoor passen we het onderhoud aan. Zo verwijderen we in de toekomst niet langer de hele toplaag van de berm om water van de weg af te voeren. Dit voorkomt dat waardevolle planten en zaden onnodig verdwijnen.

D. Aanpassen beleid onderhoud zandwegen

De zandwegen in onze gemeente zijn van grote cultuurhistorische, landschappelijke en recreatieve waarde. Ze zijn ook belangrijk voor veel soorten. Dieren zoals de hazelworm en levendbarende hagedis warmen zich er op en bijensoorten leggen er hun eieren. Om soorten te beschermen die afhankelijk zijn van de zandwegen, passen we het onderhoud van deze wegen aan. We onderzoeken hoe we bij het schaven van de zandwegen de flora- en faunawaarden zo goed mogelijk kunnen beschermen. We onderzoeken ook of er nog andere oplossingen zijn, zoals het aanpassen van rijsnelheden en het afsluiten voor gemotoriseerd verkeer.



2 Herziening beleid duurzaam beheer laanbomen buitengebied

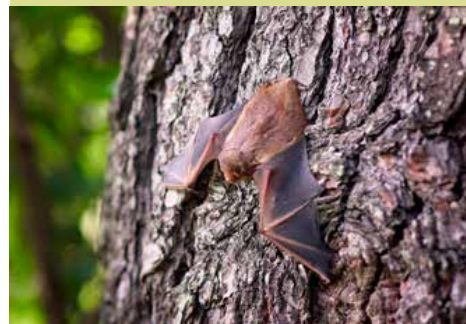
We zorgen voor een vitaal en gevarieerd laanbomenbestand, zowel wat betreft de leeftijd van bomen als de soorten. Laanbomen zijn belangrijke verblijfplaatsen en ecologische verbindingen voor dieren en planten. Bij de herziening van ons beleid voor het beheer van de laanbomen in het buitengebied, willen we de waarde van laanbomen voor soorten behouden en versterken. Grote gaten die zijn gevallen in laanbeplantingen vullen we op en we benutten mogelijkheden om delen van lanen te vernieuwen. Dat doen we met streekeigen soorten. Ook bij het verjongen van lanen (vervanging van grotere delen van een laan) kiezen we voor streekeigen soorten (geen Amerikaanse eiken). Monumentale bomen blijven duurzaam behouden.

3 Oversteekbaarheid wegen voor soorten

Onder veel diersoorten - denk vooral aan vogels, egels, padden, klein en groter wild - vallen slachtoffers als zij wegen oversteken. Samen met andere partijen, zoals terreinbeheerders, lokale natuurorganisaties en de wildbeheereenheid, brengen we in kaart waar de grootste knelpunten liggen. Met dit inzicht kunnen we een gericht plan van aanpak opstellen om waar het nodig is, wegen beter oversteekbaar te maken.

Gunstig beheer voor vleermuizen

De wegbeplantingen in het buitengebied van Lochem zijn uitgebreid onderzocht op hun waarde voor vleermuizen. De resultaten van dit onderzoek zijn opgenomen in een 'soortmanagementplan'. Hierin staat ook met welke maatregelen we de soortenrijkdom aan vleermuizen in de gemeente kunnen behouden en vergroten. Deze maatregelen nemen we mee bij het beheer en onderhoud van onze bomenlanen.



6 Inzet op bewustwording en samenwerking

Als gemeente nemen we onze eigen verantwoordelijkheid om de biodiversiteit in Lochem te versterken. Voor veel doelen hebben we ook inzet nodig van inwoners, ondernemers en maatschappelijke organisaties.



Foto: Circulus-Berkel Buitenruimte

6.1 Stimuleren bewustwording en betrokkenheid

Het is goed om te zien dat al veel inwoners van Lochem, al dan niet via een organisatie, zeer betrokken zijn bij het thema biodiversiteit. Ze nemen hiervoor zelf initiatieven, zoals het samen maken van nestkastjes (Epse, Exel, Zwiapse Broek), de aanleg van een nieuwe eetbare haag (Eefde) of het inzaaien van akkerranden met een kruidenrijk mengsel. Er zijn ook veel mensen voor wie biodiversiteit een onbekend thema is of die het belang er (nog) niet van zien. Er zijn ook mensen die graag iets bijdragen, maar niet goed weten wat.

Met gerichte communicatie-inzet willen we de komende jaren zorgen voor meer bewustzijn over biodiversiteit bij wie er nog niet zo bekend mee is. Dat geldt ook voor medewerkers van de gemeente zelf en voor partijen met wie de gemeente nauw samenwerkt. We willen ook stimuleren dat iedereen actief een eigen bijdrage levert, via ander gedrag, een activiteit of op een andere manier. We werken eraan dat alle partijen binnen de gemeentelijke organisatie elkaar weten te vinden rond het thema biodiversiteit, en dat er ook goede afstemming is met partijen daarbuiten.

6.2 Dit gaan we doen

De gemeente is al langer actief om inwoners en partijen meer bewust te maken van het belang van biodiversiteit, en te stimuleren een positieve bijdrage te leveren. Dat doen we onder de noemer 'Lochem Natuurlijk'. Ook veel andere Lochemse organisaties zijn bezig met voorlichting en bewustwording. We gaan door waar we al mee bezig zijn en versterken de inzet.

1 Communicatieplan biodiversiteit

We stellen een kort en krachtig communicatieplan rond biodiversiteit op. Hierin geven we aan hoe we zorgen voor (nog) meer bewustwording over biodiversiteit bij inwoners. Dat doen we door hen te informeren over het onderwerp en er de dialoog over aan te gaan. Het plan maken we in goed overleg met andere partijen in de gemeente, zodat het samen gedragen wordt. Door samen op te trekken zorgen we ook dat we, via ieders netwerk, zo veel mogelijk inwoners bereiken.

Doelgroepen zijn alle inwoners van de woonkernen en het buitengebied, zowel mensen die al wat weten van biodiversiteit als mensen die nog maar weinig weten. Doelgroep zijn ook ondernemers in de recreatie-, agrarische en bouwsector. Zij hebben direct invloed op het ruimtegebruik en de inrichting van ruimte.

Onderdelen van de communicatiestrategie zijn in elk geval:

Samen met anderen

We trekken voor de communicatie op met andere partijen, zoals dorpsraden, lokale (groene) organisaties, het waterschap, terreinbeheerders en ondernemers.

Positieve boodschap en goede voorbeelden

We geven een positieve boodschap: het verlies van soorten planten en dieren is een groot probleem, maar we kunnen er wat aan doen met elkaar.

Tipclips: filmpjes ter inspiratie

In 2020 zijn meerdere 'Tipclips' gemaakt: filmpjes waarin inwoners vertellen over wat zij doen om de biodiversiteit in hun omgeving te versterken. De filmpjes gingen onder andere over zelf composteren, water afkoppelen en het ophangen van nestkasten. De inwoners vertellen over het belang daarvan en geven tips voor wie zelf aan de slag wil. De filmpjes trekken veel kijkers.



We laten zien hoe de gemeente het goede voorbeeld wil geven, en helpen andere partijen hun goede voorbeelden of projecten te laten zien (zoals het zonnebloemenproject, planten van bomen, de schaapherder in Eefde).

Integraal benaderen van thema's

Het onderwerp biodiversiteit staat niet op zichzelf. We koppelen de aandacht voor biodiversiteit, daar waar het kan, aan andere thema's zoals klimaat, gezondheid, voedsel of energie.

Zorgen voor herkenning

We zorgen voor herkenning ('*hé, dit gaat over biodiversiteit*') door steeds het beeldmerk 'Lochem natuurlijk' te gebruiken in communicatie-uitingen.



Onderwerpen die in elk geval in het communicatieplan aan bod komen zijn: het waarom van ander maai- en groenbeheer, voorlichting over gebruik van bestrijdingsmiddelen door particulieren, regels die gelden voor het beschermen van biodiversiteit zodat helder is waarop we handhaven. We besteden aandacht aan samenwerking met landgoedeigenaren in communicatie over biodiversiteit en aan de kansen van recreatieondernemers om meer natuur op hun terreinen te realiseren. Ook krijgt de voorlichting aan particulieren in het buitengebied een plek in het plan. Zij kunnen met de inrichting van hun erven een belangrijke positieve bijdrage leveren voor veel plant- en diersoorten.

2 Inrichten van één heldere plek voor informatie en kennis

We zorgen voor één heldere plek waar inwoners terecht kunnen met vragen over biodiversiteit en voor ideeën over wat ze zelf kunnen bijdragen. Naar voorbeeld van andere gemeenten (Winterswijk, Bronckhorst) kan dit een plek zijn (een digitaal platform) met ideeën en kennis rond het brede thema 'duurzaamheid'. Biodiversiteit is daar een van de thema's naast energie, klimaat en milieu. Rond dit platform werken we ook graag nauw samen met lokale organisaties. Zij krijgen zo een (extra) podium voor hun activiteiten. Zo zorgen we dat we zoveel mogelijk inwoners bereiken.

3 Intensiveren samenwerking met partners

Het opzetten en uitvoeren van maatregelen voor het versterken van de biodiversiteit doen we in samenwerking met lokale en regionale partijen. We kunnen van elkaar leren door kennis en ervaringen te delen. We kunnen ook samenwerken op het gebied van communicatie, en elkaar vinden bij de praktische uitvoering van maatregelen.

Een voor de hand liggende samenwerking is die met onze buurgemeenten en andere gemeenten in de Achterhoek. Een succesvolle aanpak voor soorten en de landschappen waarvan zij afhankelijk zijn, vraagt namelijk om afstemming óver de gemeentegrenzen. Zowel op ambtelijk als bestuurlijk niveau zetten we het onderwerp biodiversiteit op de gezamenlijke overlegagenda's. We kijken waar en hoe we kunnen samenwerken.

Andere belangrijke samenwerkingen zijn die met het waterschap, de terreinbeheerders, de agrarische sector en met alle groene organisaties in onze gemeente. In het Uitvoeringsprogramma (hoofdstuk 7) geven we per maatregel aan met wie we kunnen en willen optrekken.



Foto: Circulus-Berkel Buitenruimte

7 Uitvoering

De gemeente geeft de komende jaren uitvoering aan dit plan. Een deel van de maatregelen loopt al of start in 2021 of 2022. In het onderstaande schema geven aan welke acties we daarvoor ondernemen, hoe we zorgen voor financiering en met wie we samenwerken.

Voor de uitvoering van de maatregelen is jaarlijks € 60.000 beschikbaar. Dit uitvoeringsbudget zetten we voor een groot deel in voor ondersteuning van initiatieven van bewoners en bedrijven. Daarnaast gebruiken we budget voor onderzoek naar, en het in kaart brengen van de natuur- en landschapskwaliteiten op gemeentelijk niveau. Ook hebben we budget opgenomen voor voorlichting over biodiversiteit.

We haken zoveel mogelijk aan op ontwikkelingen, zoals de aanleg van een nieuwe woonwijk of landschappelijke inpassing van een zonnenveld. Zo hoeven er voor de ontwikkeling van biodiversiteit geen extra kosten te worden gemaakt; het gaat vooral om inbreng van kennis. Ook bij inrichting en beheer van de openbare ruimte willen we zoveel mogelijk meelopen met uitvoeringsprojecten, bijvoorbeeld de reconstructie van een weg. Omvormen van groen kost geld voor herinrichting, maar kan zich terug verdienen als het zorgt voor lagere beheerkosten. Een meer ecologisch beheer van de openbare ruimte voeren we zoveel mogelijk kostenneutraal uit, binnen het budget van het IBOR-beleid (Integraal beheer van de openbare ruimte) en de samenwerkingsovereenkomst met Circulus-Berkel. Wanneer nieuw beleid leidt tot hogere uitgaven, leggen we dit voor aan de raad.

In 2021 en 2022 zetten we het jaarlijkse budget flexibel in. Dat wil zeggen dat we nog kunnen schuiven met geld tussen de maatregelen. Vanaf 2023 heeft het uitvoeringsprogramma een dynamische agenda, zodat we goed kunnen inspelen op nieuwe kansen en ontwikkelingen. Jaarlijks verantwoorden we de uitgaven.



Foto: Circulus-Berkel Buitenruimte

Maatregel	Uit te voeren actie	Termijn	Actie en financiering vanuit	Budget biodiversiteitsplan 2021- 2022	Samen met (externen)
IN RUIMTELIJKE BELEIDSKADERS					
Biodiversiteit onderdeel van de Omgevingsvisie	Inbreng punten biodiversiteitsplan in startend proces Omgevingsvisie door: <ul style="list-style-type: none"> • In kaart brengen gebiedsspecifieke natuur- en landschapswaarden als basis voor ontwikkelingen. • In kaart brengen waardevolle te beschermen landschapselementen en evaluatie, herijking en uitrol Casco-beleid. Start wordt gemaakt met satellietbeelden. Op gemeentelijk niveau uitwerken van de Basiskwaliteit Natuur en Landschap (inventarisatie huidige situatie en monitoringsonderzoek)	2021-2022	Omgevingsvisie Extern evaluatie, herziening en gebiedsspecifieke te beschermen waarden	Extern onderzoek o.b.v. satellietbeelden: € 10.000 Uitwerken Basis kwaliteit Natuur en Landschap op gemeentelijk niveau, extern: € 10.000	Terreineigenaren (o.a. agrariërs en LTO, provincie, WRIJ), terrein-beherende organisaties, lokale natuurverenigingen
Natuurinclusief bouwen en renoveren als standaard	<ul style="list-style-type: none"> • Opstellen gemeentelijk plan van aanpak/handreiking, voor inbedden in procedures – vooraf en toetsing • Versterken kennis intern 	Na 2022	Omgevingsvisie	-	Woningbouwcorporaties
Koppelen kansen klimaatadaptatie en versterking biodiversiteit	Biodiversiteit integraal onderdeel Klimaatadaptatieplan <ul style="list-style-type: none"> • Groene en klimaatadaptieve kansen inbedden in RO-beleid en inrichting van de openbare ruimte 	2021-2022	Klimaatadaptatieplan en Omgevingsvisie	-	WRIJ, woningbouwcorporaties
Beleid voor zonnevelden en windturbines met aandacht voor biodiversiteit	Aanpassing beleidskaders zonnevelden en grootschalig wind <ul style="list-style-type: none"> • In kaart brengen landschap- en natuurwaarden als basis voor ontwikkelingen. • Opstellen gebiedsspecifieke handreiking (bouwstenen) voor landschappelijke en natuurinclusieve inpassing. 	2021	Beleidskaders zonnevelden en grootschalig wind Extern opstellen handreiking	-	Provincie
Benutten kansen biodiversiteit in beheer eigen vastgoed en gronden	<ul style="list-style-type: none"> • In kaart brengen mogelijkheden • Inbedden in procedures en in nieuwe pachtcontracten 	2022	Vastgoed/Ruimte	Inrichtingskosten: € 5.000	

Maatregel	Uit te voeren actie	Termijn	Actie en financiering vanuit	Budget biodiversiteitsplan 2021-2022	Samen met (externen)
WOONKERNEN					
Uitbreiden van het ecologisch beheer van het openbaar groen	<ul style="list-style-type: none"> • Uitvoering beleid in wording van omvormen van gazons, wadi's naar bloemrijke weides • Omvormen van groenvakken naar meer gevarieerd en inheems groen • Afspraken in DVO Circulus-Berkel en IBOR - Versterken kennis intern bij Circulus-Berkel 	Doorlopend	Groenbeleid/beheer	Incidenteel geld voor projecten: € 10.000	Circulus-Berkel
Bestrijding eikenprocessierups op een meer natuurlijke manier	<ul style="list-style-type: none"> • Plan van aanpak opstellen/herzien beleid • Inbedden in opdracht aannemer 	Doorlopend	Groenbeleid/beheer	-	Circulus-Berkel
Stimuleren natuurvriendelijke inrichting van tuinen	<ul style="list-style-type: none"> • Communicatie via eigen spoor (o.a. tipclips, informeren, omgang bladafval) • Samenwerking in projecten Weet van Water en Tegel eruit, groen erin 	Doorlopend	Communicatie Groenbeleid/beheer Klimaatadaptatie	Tipclips: jaarlijks € 2.500 Bijdrage publieksacties: € 7.500	Woningbouwcorporaties, inwoners, WRIJ, IVN
Ondersteuning van een natuurinclusief (voorbeeld) bouwproject	Selectie één geschikt project, bepalen ondersteuning	Doorlopend		Bijdrage: € 5.000	
Stimuleren eigen initiatieven van inwoners	Instellen initiatievenfonds of biodiversiteitsbudget	Doorlopend	MO/ Ideeënmakers	Bijdrage: € 30.000	Dorpsraden, Stichting Welzijn Lochem, Circulus-Berkel
Vergroenen van speel-, sport- en schoolterreinen	<ul style="list-style-type: none"> • Opnemen in nieuwe sportsubsidieverordening • Kansen benutten bij aanleg nieuwe speelterreinen • Voorlichting 	2021-2022 Doorlopend	Sport- en speelruimtebeleid	-	Sportraad, speeltuin- en sportverenigingen, scholen

Maatregel	Uit te voeren actie	Termijn	Actie en financiering vanuit	Budget biodiversiteitsplan 2021- 2022	Samen met (externen)
AGRARISCH BUITENGEBIED					
Beschermen waardevolle bestaande landschapselementen	• Bestaande elementen opnemen in bestemmings-/omgevingsplan en vergunningstelsel	2022	Ruimte/landschap	-	VALA/ 't Onderholt, LTO, agrarische sector, WRIJ, natuurverenigingen
Versterking handhaving kwaliteit buitenruimte	• Uitbreiding capaciteit • Communicatie	Structuureel	Handhaving 1fte	-	
Stimuleren herstel, aanleg en onderhoud van landschapselementen (o.a. met subsidie Vitaal Gelderland)	Uitvoeren projecten	2020-2024	Ruimte/landschap Vanuit landschaps-subsidie	-	VALA/'t Onderholt, Stichting Natuur in de Graafschap, bewoners en agrarische sector
Opstellen plan van aanpak voor bestrijding invasieve exoten	Plan van aanpak opstellen en subsidieaanvraag	2021-2022	Groenbeleid/beheer	-	Circulus-Berkel, WRIJ, bewoners, terrein beherende organisaties
Herziening beleid agrarische functieverandering	Aanscherpen regels landschappelijke inpassing	2021-2022	FAB-beleid	-	
Opstellen beheerplan voor boseigendommen van de gemeente	Onderzoek kansen vergroten biodiversiteit	Na 2022	Ruimte	-	Circulus-Berkel, Bosgroep Midden-Nederland

Maatregel	Uit te voeren actie	Termijn	Actie en financiering vanuit	Budget biodiversiteitsplan 2021- 2022	Samen met (externen)
ECOLOGISCHE VERBINDINGEN					
Uitbreiden ecologisch bermbeheer en beheer watergangen	<ul style="list-style-type: none"> • Herziening beleid en opnemen in nieuw maaibestek bermen en sloten • Verkennen hoe gevoerd beleid kan worden gemonitord (mogelijk na 2022) • Communicatie 	2021-2022 Doorlopend	Groenbeleid/ beheer	Monitoring: € 10.000	Circulus-Berkel
Terugnemen van bermen in eigen gebruik en beheer	<ul style="list-style-type: none"> • Uitvoeren pilot van een tiental locaties, o.b.v. reeds opgesteld plan van aanpak • Communicatie • Uitrol naar gehele gemeente 	2021-2022 Vanaf 2022	Project terugnemen bermen Afd. Ruimte/ Vastgoed/ Vergunningen handhaving/ Communicatie Extern: inhuur Circulus-Berkel en landmeetkundig bureau	Inrichtingskosten: € 20.000	Circulus-Berkel, agrarische sector, bewoners
Aanpassen beleid onderhoud zandwegen, en aanpassen (roven) van bermen	Herziening plan	Na 2022		-	Circulus-Berkel
Herziening beleid duurzaam beheer laanbomen buitengebied	Herziening beleid	2021	Groenbeleid/ beheer Reguliere uren	-	Circulus-Berkel, provincie, belangengroepen natuur, recreatie, agrarische sector, bewoners
Inventarisatie knelpunten oversteekbaarheid wegen en water voor fauna	Onderzoek naar knelpunten	Na 2022	Ruimte/landschap	-	Tbo's , Wildbeheereenheid, lokale natuurorganisaties, provincie

Maatregel	Uit te voeren actie	Termijn	Actie en financiering vanuit	Budget biodiversiteitsplan 2021- 2022	Samen met (externen)
COMMUNICATIE /SAMENWERKING/ORGANISATIE					
Communicatieplan biodiversiteit	Opstellen plan	2021	Communicatie/ Ruimte	-	
Uitvoering communicatieplan, inrichten van één heldere plek voor informatie en kennis	<ul style="list-style-type: none"> • Plan van aanpak • Uitvoering 	Vanaf 2022	Communicatie/ Ruimte	€ 10.000	
Versterken samenwerking met andere partijen rond thema biodiversiteit	Aanpak per maatregel	Doorlopend	Communicatie/ Ruimte	-	Groot aantal lokale en regionale partijen

